

## Приложения

### Список приложений

1. Список законодательных актов и других нормативных документов по вопросам защиты прав детей в Российской Федерации.
2. Выдержки из Федерального закона от 24.06.1999 №120-ФЗ «Об основах системы профилактики безнадзорности и правонарушений несовершеннолетних».
3. Выдержки из Постановления Правительства РФ от 27.11.2000 №896 «Об утверждении примерных положений о специализированных учреждениях для несовершеннолетних, нуждающихся в социальной реабилитации».
4. Выдержки из Постановления Минтруда РФ от 29.03.2002 г. №25 «Об утверждении рекомендаций по организации деятельности специализированных учреждений для несовершеннолетних, нуждающихся в социальной реабилитации».
5. Выдержки из Постановления Минтруда РФ от 19.07.2000 №52 «Об утверждении Методических рекомендаций по организации деятельности государственного (муниципального) учреждения «Центр социальной помощи семье и детям».
6. Выдержки из Постановления Минтруда РФ от 27.07.1999 №32 «Об утверждении Методических рекомендаций по организации деятельности государственного (муниципального) учреждения «Комплексный центр социального обслуживания населения».
7. Выдержки из Постановления Правительства Санкт-Петербурга от 16.05.2006 №559 «О Концепции развития системы социальной защиты населения Санкт-Петербурга на 2006–2010 годы».
8. Форма для описания уличного сайта.
9. Положение об отделении профилактики безнадзорности ГУ КЦСОН Фрунзенского района Санкт-Петербурга.
10. Технологии работы отделения профилактики безнадзорности ГУ КЦСОН Фрунзенского района Санкт-Петербурга.
11. План помещений Центра СПП в Невском районе.
12. Положение об Отделении кратковременного проживания несовершеннолетних ГУ СРЦН Фрунзенского района.
13. Правила внутреннего распорядка Отделения кратковременного проживания для несовершеннолетних ГУ СРЦН Фрунзенского района.
14. Форма первичной оценки состояния и потребностей несовершеннолетнего.
15. Форма углубленной психосоциальной оценки несовершеннолетнего.
16. Форма плана ведения случая (сервисного плана).
17. Формы сбора данных об услугах.

## Нормативные документы по вопросам защиты прав детей

1. Конвенция ООН о правах ребенка
2. Конституция Российской Федерации от 12.12.1994 г.
3. Семейный кодекс Российской Федерации от 29.12.1995 г. № 223-ФЗ
4. Гражданский кодекс Российской Федерации (часть первая) от 30.11.1994 г. № 51-ФЗ
5. Жилищный кодекс Российской Федерации от 29.12.2004 г. № 188-ФЗ
6. Уголовный кодекс Российской Федерации от 13.06.1996 г. № 63-ФЗ
7. Кодекс Российской Федерации об административных правонарушениях от 30.12.2001 г. № 195-ФЗ
8. Гражданско-процессуальный кодекс Российской Федерации от 14.11. 2002 г. № 138-ФЗ
9. Федеральный закон «Об основах системы профилактики безнадзорности и правонарушений несовершеннолетних» от 24.06.1999 г. № 120-ФЗ
10. Федеральный закон «Об основных гарантиях прав ребенка в Российской Федерации» от 24.07.1998 г. № 124-ФЗ
11. Федеральный закон «Об общих принципах организации местного самоуправления в Российской Федерации» от 06.10.2003 № 131-ФЗ
12. Федеральный закон «Об основах законодательства Российской Федерации об охране здоровья граждан» от 22.07.1993 № 5487-1-ФЗ
13. Федеральный закон «О прокуратуре российской Федерации» от 17.01.1992 г. № 2202-1
14. Федеральный закон «О дополнительных гарантиях по социальной поддержке детей-сирот и детей, оставшихся без попечения родителей» от 21.12.1996 №159-ФЗ
15. Федеральный закон «О государственных пособиях гражданам, имеющим детей» от 19.05.1995 № 81-ФЗ14.
16. Федеральный закон «Об образовании» от 10.07.1992 г. № 138-ФЗ
17. Федеральный закон «О предупреждении распространения в Российской Федерации заболевания, вызываемого вирусом иммунодефицита человека (ВИЧ – инфекции)» от 30.03.1995 № 38-ФЗ
18. Федеральный закон «Об основах социального обслуживания населения в Российской Федерации» от 10.12.1995 №195-ФЗ
19. Постановление Правительства РФ «О государственном банке данных о детях, оставшихся без попечения родителей, и осуществлении контроля за его формированием и использованием» от 04.04.2002 г. № 217
20. Постановление Правительства РФ «Об утверждении перечня заболеваний, при наличии которых лицо не может усыновить ребенка, принять его под опеку (попечительство), взять в приемную семью» от 01.05.1996 г. № 542
21. Постановление Правительства РФ «Об утверждении правил передачи детей на усыновление (удочерение) и осуществления контроля за условиями их жизни и воспитания в семьях усыновителей на территории Российской Федерации» от 29.03.2000 г. № 275

22. Приказ Минздрава РФ «О порядке медицинского освидетельствования граждан, желающих стать усыновителями, опекунами (попечителями) или приемными родителями» от 10.09.1996 г. № 332
23. Постановление Правительства РФ «О приемной семье» от 17.07.1996 г. № 829
24. Постановление Правительства РФ «Об утверждении примерных положений о специализированных учреждениях для несовершеннолетних, нуждающихся в социальной реабилитации» от 27.11.2000 г. № 896
25. Постановление Пленума Верховного Суда РФ «О применении судами законодательства при рассмотрении дел об усыновлении (удочерении) детей» от 20.04.2006 г. № 8
26. Положение Минздрава СССР «Об утверждении положения о доме ребенка и инструкции о порядке приема детей в дом ребенка и выписке из него» от 19.11.1996 г. № 1525
27. Приказ Минздрава РФ «Об утверждении положения об организации деятельности дома ребенка» от 24.01.2003 г. № 2
28. Приказ Минздравсоцразвития РФ «Об утверждении стандарта медицинской помощи детям, больным ВИЧ-инфекцией» от 30.05.2005 № 374
29. Приказ Минобразования РФ «Об утверждении типовых форм документов по учету кандидатов в усыновители, оформлению усыновления и осуществлению контроля за условиями жизни и воспитания усыновленных детей в семье» от 20.07.2001 г. № 2750
30. Приказ Минобразования РФ «Об организации работы по ведению государственного банка данных о детях, оставшихся без попечения родителей» от 28.06.2002 г. № 2482
31. Постановление Минтруда Российской Федерации «Об утверждении рекомендаций по организации деятельности специализированных учреждений для несовершеннолетних, нуждающихся в социальной реабилитации» от 29.03.2002 №25.
32. Постановление Минтруда Российской Федерации «Об утверждении методических рекомендаций по организации деятельности государственного (муниципального) учреждения «Центр социальной помощи семье и детям» от 19.07.2000 №51.
33. Постановление Минтруда Российской Федерации «Об утверждении методических рекомендаций по организации деятельности государственного (муниципального) учреждения «Комплексный центр социального обслуживания населения» от 27.07.1999 №32.
34. Письмо Минобрнауки РФ «О концепции превентивного обучения в области профилактики ВИЧ/СПИДа в образовательной среде» от 06.10.2005 № АС-1270/06
35. Закон Санкт-Петербурга «Об организации местного самоуправления в Санкт-Петербурге» от 07.06.2005 № 237-30
36. Закон Санкт-Петербурга «О социальной поддержке семей, имеющих детей, в Санкт-Петербурге» от 24.11.2004 № 587-80
37. Закон Санкт-Петербурга «О размере оплаты труда приемных родителей» от 09.06.2001 г. № 424-56

38. Закон Санкт-Петербурга «О дополнительных мерах социальной поддержки детей-сирот и детей, оставшихся без попечения родителей» от 28.11.2005 N 616-87
39. Закон Санкт-Петербурга «О дополнительных мерах социальной поддержки детей и молодежи в Санкт-Петербурге» от 30.05.2005 № 222-26
40. Постановление Правительства Санкт-Петербурга «О Концепции развития системы социальной защиты населения Санкт-Петербурга на 2006–2010 годы» от 16.05.2006 №559.
41. Постановление Правительства Санкт-Петербурга «Об утверждении порядка исчисления величины среднедушевого дохода семьи, дающего право на получение пособия семьям, имеющим детей, в Санкт-Петербурге» от 24.12.2004 № 2048
42. Распоряжение губернатора Санкт-Петербурга «Об организации в Санкт-Петербурге регионального учета детей, оставшихся без попечения родителей» от 23.09.1999 № 991-р
43. Распоряжение Комитета по образованию Правительства Санкт-Петербурга «Об утверждении положения о порядке направления в государственные образовательные учреждения для детей-сирот и детей, оставшихся без попечения родителей, подведомственные Комитету по образованию» от 26.07.2005 г. № 552-р
44. Приказ Комитета по здравоохранению СПб, центра Госсанэпиднадзора СПб, Комитета по образованию СПб «О порядке оформления документов при направлении детей-сирот и детей, оставшихся без попечения родителей, в дома ребенка, детские дома всех типов и школы-интернаты» от 18.11.1996 г. № 485/204/637
45. Письмо Комитета по труду и социальной защите населения правительства Санкт-Петербурга «О назначении ежемесячного пособия на ребенка школьного возраста» от 08.04.2005 № 020-089/375

## Приложение 2

### Федеральный закон от 24.06.1999 №120-ФЗ

(в ред. от 01.12.2007)

### «Об основах системы профилактики безнадзорности и правонарушений несовершеннолетних»

Выдержки

#### Статья 1. Основные понятия

Для целей настоящего Федерального закона применяются следующие основные понятия:

- » несовершеннолетний – лицо, не достигшее возраста восемнадцати лет;
- » безнадзорный – несовершеннолетний, контроль за поведением которого отсутствует вследствие неисполнения или ненадлежащего исполнения обязанностей по его воспитанию, обучению и (или) содержанию со стороны родителей или иных законных представителей либо должностных лиц;
- » беспризорный – безнадзорный, не имеющий места жительства и (или) места пребывания;
- » несовершеннолетний, находящийся в социально опасном положении, – лицо, которое вследствие безнадзорности или беспризорности находится в обстановке, представляющей опасность для его жизни или здоровья либо не отвечающей требованиям к его воспитанию или содержанию, либо совершает правонарушения или антиобщественные действия;
- » антиобщественные действия – действия несовершеннолетнего, выражающиеся в систематическом употреблении наркотических средств, психотропных и (или) одурманивающих веществ, алкогольной и спиртосодержащей продукции, пива и напитков, изготавливаемых на его основе, занятии проституцией, бродяжничеством или попрошайничеством, а также иные действия, нарушающие права и законные интересы других лиц;
- » семья, находящаяся в социально опасном положении, – семья, имеющая детей, находящихся в социально опасном положении, а также семья, где родители или иные законные представители несовершеннолетних не исполняют своих обязанностей по их воспитанию, обучению и (или) содержанию и (или) отрицательно влияют на их поведение либо жестоко обращаются с ними;
- » индивидуальная профилактическая работа – деятельность по своевременному выявлению несовершеннолетних и семей, находящихся в социально опасном положении, а также по их социально-педагогической реабилитации и (или) предупреждению совершения ими правонарушений и антиобщественных действий;
- » профилактика безнадзорности и правонарушений несовершеннолетних – система социальных, правовых, педагогических и иных мер, направленных на выявление и устранение причин и условий, способствующих безнадзорности, беспризорности, правонарушениям и антиобщественным действиям несовершеннолетних, осуществляемых в совокупности с индивидуальной профилакти-

ческой работой с несовершеннолетними и семьями, находящимися в социально опасном положении;

<...>

## **Статья 2. Основные задачи и принципы деятельности по профилактике безнадзорности и правонарушений несовершеннолетних**

1. Основными задачами деятельности по профилактике безнадзорности и правонарушений несовершеннолетних являются:

- » предупреждение безнадзорности, беспризорности, правонарушений и антиобщественных действий несовершеннолетних, выявление и устранение причин и условий, способствующих этому;
- » обеспечение защиты прав и законных интересов несовершеннолетних;
- » социально-педагогическая реабилитация несовершеннолетних, находящихся в социально опасном положении;
- » выявление и пресечение случаев вовлечения несовершеннолетних в совершение преступлений и антиобщественных действий.

2. Деятельность по профилактике безнадзорности и правонарушений несовершеннолетних основывается на принципах законности, демократизма, гуманного обращения с несовершеннолетними, поддержки семьи и взаимодействия с ней, индивидуального подхода к несовершеннолетним с соблюдением конфиденциальности полученной информации, государственной поддержки деятельности органов местного самоуправления и общественных объединений по профилактике безнадзорности и правонарушений несовершеннолетних, обеспечения ответственности должностных лиц и граждан за нарушение прав и законных интересов несовершеннолетних.

<...>

## **Статья 4. Органы и учреждения системы профилактики безнадзорности и правонарушений несовершеннолетних**

1. В систему профилактики безнадзорности и правонарушений несовершеннолетних входят комиссии по делам несовершеннолетних и защите их прав, образуемые в порядке, установленном законодательством Российской Федерации и законодательством субъектов Российской Федерации, органы управления социальной защитой населения, органы управления образованием, органы опеки и попечительства, органы по делам молодежи, органы управления здравоохранением, органы службы занятости, органы внутренних дел.

<...>

## **Статья 9. Гарантии исполнения настоящего Федерального закона**

1. Органы и учреждения системы профилактики безнадзорности и правонарушений несовершеннолетних, а также несовершеннолетние, их родители или иные законные представители вправе обратиться в установленном законодательством Российской Федерации порядке в суд с иском о возмещении вреда, причиненного здоровью несовершеннолетнего, его имуществу, и (или) морального вреда.

2. Органы и учреждения системы профилактики безнадзорности и правонарушений несовершеннолетних в пределах своей компетенции обязаны обеспечивать соб-

людение прав и законных интересов несовершеннолетних, осуществлять их защиту от всех форм дискриминации, физического или психического насилия, оскорбления, грубого обращения, сексуальной и иной эксплуатации, выявлять несовершеннолетних и семьи, находящиеся в социально опасном положении, а также незамедлительно информировать:

- 1) орган прокуратуры – о нарушении прав и свобод несовершеннолетних;
  - 2) комиссию по делам несовершеннолетних и защите их прав – о выявленных случаях нарушения прав несовершеннолетних на образование, труд, отдых, жилище и других прав, а также о недостатках в деятельности органов и учреждений, препятствующих предупреждению безнадзорности и правонарушений несовершеннолетних;
  - 3) орган опеки и попечительства – о выявлении несовершеннолетних, оставшихся без попечения родителей или иных законных представителей либо находящихся в обстановке, представляющей угрозу их жизни, здоровью или препятствующей их воспитанию;
  - 4) орган управления социальной защитой населения – о выявлении несовершеннолетних, нуждающихся в помощи государства в связи с безнадзорностью или беспризорностью, а также о выявлении семей, находящихся в социально опасном положении;
  - 5) орган внутренних дел – о выявлении родителей несовершеннолетних или иных их законных представителей и иных лиц, жестоко обращающихся с несовершеннолетними и (или) вовлекающих их в совершение преступления или антиобщественных действий или совершающих по отношению к ним другие противоправные деяния, а также о несовершеннолетних, совершивших правонарушение или антиобщественные действия;
  - 6) орган управления здравоохранением – о выявлении несовершеннолетних, нуждающихся в обследовании, наблюдении или лечении в связи с употреблением алкогольной и спиртосодержащей продукции, пива и напитков, изготавливаемых на его основе, наркотических средств, психотропных или одурманивающих веществ;
  - 7) орган управления образованием – о выявлении несовершеннолетних, нуждающихся в помощи государства в связи с самовольным уходом из детских домов, школ-интернатов и других детских учреждений либо в связи с прекращением по неуважительным причинам занятий в образовательных учреждениях;
  - 8) орган по делам молодежи – о выявлении несовершеннолетних, находящихся в социально опасном положении и нуждающихся в этой связи в оказании помощи в организации отдыха, досуга, занятости.
3. Информация, указанная в пункте 2 настоящей статьи, подлежит хранению и использованию в порядке, обеспечивающем ее конфиденциальность.

<...>

### **Статья 13. Специализированные учреждения для несовершеннолетних, нуждающихся в социальной реабилитации**

1. К специализированным учреждениям для несовершеннолетних, нуждающихся в социальной реабилитации, органов управления социальной защитой населения относятся:



- 1) социально-реабилитационные центры для несовершеннолетних, осуществляющие профилактику безнадзорности и социальную реабилитацию несовершеннолетних, оказавшихся в трудной жизненной ситуации;
  - 2) социальные приюты для детей, обеспечивающие временное проживание и социальную реабилитацию несовершеннолетних, оказавшихся в трудной жизненной ситуации и нуждающихся в экстренной социальной помощи государства;
  - 3) центры помощи детям, оставшимся без попечения родителей, предназначенные для временного содержания несовершеннолетних, оставшихся без попечения родителей или иных законных представителей, и оказания им содействия в дальнейшем устройстве.
2. В специализированные учреждения для несовершеннолетних, нуждающихся в социальной реабилитации, круглосуточно принимаются в установленном порядке несовершеннолетние:
- 1) оставшиеся без попечения родителей или иных законных представителей;
  - 2) проживающие в семьях, находящихся в социально опасном положении;
  - 3) заблудившиеся или подкинутые;
  - 4) самовольно оставившие семью, самовольно ушедшие из образовательных учреждений для детей-сирот и детей, оставшихся без попечения родителей, или других детских учреждений, за исключением лиц, самовольно ушедших из специальных учебно-воспитательных учреждений закрытого типа;
  - 5) не имеющие места жительства, места пребывания и (или) средств к существованию;
  - 6) оказавшиеся в иной трудной жизненной ситуации и нуждающиеся в социальной помощи и (или) реабилитации.
3. Основаниями приема в специализированные учреждения для несовершеннолетних, нуждающихся в социальной реабилитации, являются:
- 1) личное обращение несовершеннолетнего;
  - 2) заявление родителей несовершеннолетнего или иных его законных представителей с учетом мнения несовершеннолетнего, достигшего возраста десяти лет, за исключением случаев, когда учет мнения несовершеннолетнего противоречит его интересам;
  - 3) направление органа управления социальной защитой населения или согласованное с этим органом ходатайство должностного лица органа или учреждения системы профилактики безнадзорности и правонарушений несовершеннолетних;
  - 4) постановление лица, производящего дознание, следователя или судьи в случаях задержания, административного ареста, заключения под стражу, осуждения к аресту, ограничению свободы, лишению свободы родителей или иных законных представителей несовершеннолетнего;
  - 5) акт оперативного дежурного районного, городского отдела (управления) внутренних дел, отдела (управления) внутренних дел иного муниципального образования, отдела (управления) внутренних дел закрытого административно-территориального образования, отдела (управления) внутренних дел на транспорте о необходимости приема несовершеннолетнего в специализированное учреждение для несовершеннолетних, нуждающихся в социальной ре-



абилитации. Копия указанного акта в течение пяти суток направляется в орган управления социальной защитой населения.

В специализированные учреждения для несовершеннолетних, нуждающихся в социальной реабилитации, не могут быть приняты лица, находящиеся в состоянии алкогольного или наркотического опьянения, а также с явными признаками обострения психического заболевания.

4. Несовершеннолетние, указанные в пункте 2 настоящей статьи, обслуживаются в специализированных учреждениях для несовершеннолетних, нуждающихся в социальной реабилитации, в порядке, установленном законодательством Российской Федерации и законодательством субъектов Российской Федерации, в течение времени, необходимого для оказания им социальной помощи и (или) их социальной реабилитации.

Несовершеннолетний, принятый на основании личного заявления в специализированное учреждение для несовершеннолетних, нуждающихся в социальной реабилитации, имеет право покинуть его на основании личного заявления.

5. Специализированные учреждения для несовершеннолетних, нуждающихся в социальной реабилитации, в соответствии с уставами указанных учреждений или положениями о них:

- 1) принимают участие в выявлении и устранении причин и условий, способствующих безнадзорности и беспризорности несовершеннолетних;
- 2) оказывают социальную, психологическую и иную помощь несовершеннолетним, их родителям или иным законным представителям в ликвидации трудной жизненной ситуации, восстановлении социального статуса несовершеннолетних в коллективах сверстников по месту учебы, работы, жительства, содействуют возвращению несовершеннолетних в семьи;
- 3) содержат в установленном порядке на полном государственном обеспечении несовершеннолетних, указанных в пункте 2 настоящей статьи, осуществляют их социальную реабилитацию, защиту их прав и законных интересов, организуют медицинское обслуживание и обучение несовершеннолетних по соответствующим образовательным программам, содействуют их профессиональной ориентации и получению ими специальности;
- 4) уведомляют родителей несовершеннолетних или иных их законных представителей о нахождении несовершеннолетних в указанных учреждениях;
- 5) содействуют органам опеки и попечительства в осуществлении устройства несовершеннолетних, оставшихся без попечения родителей или иных законных представителей.

<...>

7. Примерные положения о специализированных учреждениях для несовершеннолетних, нуждающихся в социальной реабилитации, утверждаются Правительством Российской Федерации.

<...>

## **Статья 16. Органы опеки и попечительства**

1. Органы опеки и попечительства:

- 1) дают в установленном порядке согласие на перевод детей-сирот и детей, оставших-

ся без попечения родителей, из одного образовательного учреждения в другое либо на изменение формы обучения до получения ими общего образования, а также на исключение таких лиц из любого образовательного учреждения;

- 2) участвуют в пределах своей компетенции в проведении индивидуальной профилактической работы с несовершеннолетними, указанными в статье 5 настоящего Федерального закона, если они являются сиротами либо остались без попечения родителей или иных законных представителей, а также осуществляют меры по защите личных и имущественных прав несовершеннолетних, нуждающихся в помощи государства.

2. Должностные лица органов опеки и попечительства в целях предупреждения безнадзорности, беспризорности и правонарушений, а также антиобщественных действий несовершеннолетних используют предоставленные законодательством Российской Федерации и законодательством субъектов Российской Федерации полномочия, связанные с осуществлением ими функций опеки и попечительства, а также пользуются правами, предусмотренными пунктом 3 статьи 12 настоящего Федерального закона.

<...>

## **Статья 22. Центры временного содержания для несовершеннолетних правонарушителей органов внутренних дел**

1. Центры временного содержания для несовершеннолетних правонарушителей органов внутренних дел:

- 1) обеспечивают круглосуточный прием и временное содержание несовершеннолетних правонарушителей в целях защиты их жизни, здоровья и предупреждения повторных правонарушений;
- 2) проводят индивидуальную профилактическую работу с доставленными несовершеннолетними, выявляют среди них лиц, причастных к совершению преступлений и общественно опасных деяний, а также устанавливают обстоятельства, причины и условия, способствующие их совершению, и информируют об этом соответствующие органы внутренних дел и другие заинтересованные органы и учреждения;
- 3) доставляют несовершеннолетних в специальные учебно-воспитательные учреждения закрытого типа, а также осуществляют в пределах своей компетенции другие меры по устройству несовершеннолетних, содержащихся в указанных учреждениях.

2. В центры временного содержания для несовершеннолетних правонарушителей органов внутренних дел могут быть помещены несовершеннолетние:

- 1) направляемые по приговору суда или по постановлению судьи в специальные учебно-воспитательные учреждения закрытого типа;
- 2) временно ожидающие рассмотрения судом вопроса о помещении их в специальные учебно-воспитательные учреждения закрытого типа в случаях, предусмотренных пунктом 6 статьи 26 настоящего Федерального закона;
- 3) самовольно ушедшие из специальных учебно-воспитательных учреждений закрытого типа;
- 4) совершившие общественно опасное деяние до достижения возраста, с которого наступает уголовная ответственность за это деяние, в случаях, если необходимо

обеспечить защиту жизни или здоровья несовершеннолетних или предупредить совершение ими повторного общественно опасного деяния, а также в случаях, если их личность не установлена, либо если они не имеют места жительства, места пребывания или не проживают на территории субъекта Российской Федерации, где ими было совершено общественно опасное деяние, либо если они проживают на территории субъекта Российской Федерации, где ими было совершено общественно опасное деяние, однако вследствие удаленности места их проживания не могут быть переданы родителям или иным законным представителям в течение срока, предусмотренного подпунктом 1 пункта 2 статьи 21 настоящего Федерального закона;

5) совершившие правонарушение, влекущее административную ответственность, до достижения возраста, с которого наступает административная ответственность, в случаях, если личности несовершеннолетних не установлены, либо если они не имеют места жительства, места пребывания или не проживают на территории субъекта Российской Федерации, где ими было совершено правонарушение, либо если они проживают на территории субъекта Российской Федерации, где ими было совершено правонарушение, однако вследствие удаленности места их проживания не могут быть переданы родителям или иным законным представителям в течение срока, предусмотренного подпунктом 1 пункта 2 статьи 21 настоящего Федерального закона;

6) совершившие правонарушение, влекущее административную ответственность в случаях, если их личность не установлена, либо если они не имеют места жительства, места пребывания или не проживают на территории субъекта Российской Федерации, где ими было совершено правонарушение, либо если они проживают на территории субъекта Российской Федерации, где ими было совершено правонарушение, однако вследствие удаленности места их проживания не могут быть переданы родителям или иным законным представителям в течение срока, предусмотренного подпунктом 1 пункта 2 статьи 21 настоящего Федерального закона.

3. Основаниями помещения несовершеннолетних в центры временного содержания для несовершеннолетних правонарушителей органов внутренних дел являются:

1) приговор суда или постановление судьи – в отношении несовершеннолетних, указанных в подпункте 1 пункта 2 настоящей статьи;

2) постановление судьи – в отношении несовершеннолетних, указанных в подпунктах 2 – 6 пункта 2 настоящей статьи.

4. Несовершеннолетние, указанные в подпунктах 3 – 6 пункта 2 настоящей статьи, могут быть помещены в центры временного содержания для несовершеннолетних правонарушителей органов внутренних дел на срок не более 48 часов на основании постановления руководителя органов внутренних дел или уполномоченного сотрудника органов внутренних дел, замещающих должности, перечень которых утверждается министром внутренних дел Российской Федерации.

Материалы на несовершеннолетних, указанных в подпунктах 3 – 6 пункта 2 настоящей статьи, представляются судье в порядке и в срок, которые установлены статьей

31.1 настоящего Федерального закона, для решения вопроса о дальнейшем содержании или об освобождении несовершеннолетних.

<...>

Статья 24. Другие органы и учреждения, общественные объединения, осуществляющие меры по профилактике безнадзорности и правонарушений несовершеннолетних.

<...>

4. Общественные объединения принимают участие в профилактике безнадзорности и правонарушений несовершеннолетних в соответствии с законодательством Российской Федерации и уставами указанных объединений.

<...>

## Приложение 3

### Постановление Правительства РФ от 27.11.2000 №896 «Об утверждении примерных положений о специализированных учреждениях для несовершеннолетних, нуждающихся в социальной реабилитации»

Выдержки

#### Примерное положение о социально-реабилитационном центре для несовершеннолетних

<...>

7. Центр может создаваться из расчета одно учреждение на 5–10 тыс. детей, проживающих в городе (районе). При наличии в городе (районе) менее 5 тыс. детей может создаваться один центр.

8. В центре могут быть образованы приемное отделение, группа длительного пребывания, социальная гостиница, семейная воспитательная группа, отделения диагностики и социальной реабилитации, социально-правовой помощи, перевозки несовершеннолетних, а также иные подразделения, необходимые для реализации основных задач.

9. В соответствии со своими задачами центр:

- а) обеспечивает временное проживание несовершеннолетних, оказавшихся в трудной жизненной ситуации;
- б) принимает участие в выявлении и устранении причин и условий, способствующих безнадзорности и беспризорности несовершеннолетних;
- в) оказывает помощь в восстановлении социального статуса несовершеннолетних в коллективах сверстников по месту учебы, работы, жительства, содействует возвращению несовершеннолетних в семьи;
- г) оказывает социальную, психологическую и иную помощь несовершеннолетним, их родителям (законным представителям) в ликвидации трудной жизненной ситуации;
- д) разрабатывает и реализует программы социальной реабилитации несовершеннолетних, направленные на выход из трудной жизненной ситуации;
- е) обеспечивает защиту прав и законных интересов несовершеннолетних;
- ж) организует медицинское обслуживание и обучение несовершеннолетних, содействует их профессиональной ориентации и получению ими специальности;
- з) содействует органам опеки и попечительства в устройстве несовершеннолетних, оставшихся без попечения родителей;
- и) уведомляет родителей несовершеннолетних (их законных представителей), органы опеки и попечительства о нахождении несовершеннолетних в центре;
- к) на основании проверки целесообразности возвращения в семьи несовершеннолетних, самовольно ушедших из них, приглашает родителей (их законных представителей) для решения вопроса о возвращении им несовершеннолетних;

л) на основании проверки целесообразности возвращения несовершеннолетних в образовательные учреждения для детей-сирот и детей, оставшихся без попечения родителей, или другие детские учреждения вызывает представителей этих учреждений для решения вопроса о возвращении им несовершеннолетних, самовольно ушедших из указанных учреждений.

<...>

11. В центр круглосуточно принимаются несовершеннолетние в возрасте от 3 до 18 лет, обратившиеся за помощью самостоятельно, по инициативе родителей (их законных представителей), направленные (поступившие) по другим основаниям в соответствии с законодательством Российской Федерации независимо от места жительства. При поступлении ребенка в возрасте до 3 лет он направляется в соответствующее учреждение.

12. Несовершеннолетние находятся в центре в течение времени, необходимого для оказания социальной помощи и (или) социальной реабилитации и решения вопросов их дальнейшего устройства в соответствии с законодательством Российской Федерации.

13. Не допускается содержание в центре несовершеннолетних, находящихся в состоянии алкогольного или наркотического опьянения, с явными признаками обострения психического заболевания, а также совершивших правонарушения. В случае поступления таких несовершеннолетних принимаются меры по направлению их в соответствующие учреждения согласно законодательству Российской Федерации.

14. Несовершеннолетние содержатся в центре на полном государственном обеспечении.

<...>

### **Примерное положение о социальном приюте для детей**

<...>

8. В приюте могут быть образованы приемное отделение, социальная гостиница, семейная воспитательная группа, отделения диагностики и социальной реабилитации, социально-правовой помощи, перевозки несовершеннолетних, а также иные подразделения, необходимые для реализации основных задач.

9. В соответствии со своими задачами приют:

- а) совместно с органами и учреждениями образования, здравоохранения, внутренних дел и другими организациями осуществляет мероприятия по выявлению детей, нуждающихся в экстренной социальной помощи;
- б) обеспечивает временное проживание несовершеннолетних, оказавшихся в трудной жизненной ситуации;
- в) оказывает социальную, психологическую и иную помощь несовершеннолетним, их родителям (законным представителям) в ликвидации трудной жизненной ситуации, восстановлении социального статуса несовершеннолетних в коллективах сверстников по месту учебы, работы, жительства, содействует возвращению несовершеннолетних в семьи;
- г) обеспечивает защиту прав и законных интересов несовершеннолетних;
- д) организует медицинское обслуживание и обучение несовершеннолетних, находящихся в приюте;

- е) содействует органам опеки и попечительства в устройстве несовершеннолетних, оставшихся без попечения родителей;
- ж) уведомляет родителей несовершеннолетних (их законных представителей), органы опеки и попечительства о нахождении несовершеннолетних в приюте;
- з) на основании проверки целесообразности возвращения в семью несовершеннолетних, самовольно ушедших из них, приглашает родителей (их законных представителей) для решения вопроса о возвращении им несовершеннолетних;
- и) на основании проверки целесообразности возвращения несовершеннолетних в образовательные учреждения для детей-сирот и детей, оставшихся без попечения родителей, или другие детские учреждения вызывает представителей этих учреждений для решения вопроса о возвращении им несовершеннолетних, самовольно ушедших из указанных учреждений.

<...>

### **Примерное положение о центре помощи детям, оставшимся без попечения родителей**

<...>

8. В центре могут быть образованы приемное отделение, группа длительного пребывания, отделения диагностики и социальной реабилитации, социально-правовой помощи, а также иные подразделения, необходимые для реализации основных задач.

9. В соответствии со своими задачами центр:

- а) совместно с органами и учреждениями образования, здравоохранения, внутренних дел и других организаций осуществляет мероприятия по выявлению детей, оставшихся без попечения родителей;
- б) обеспечивает временное содержание несовершеннолетних, оставшихся без попечения родителей;
- в) разрабатывает и реализует программы социальной реабилитации несовершеннолетних, направленные на их дальнейшее устройство;
- г) обеспечивает защиту прав и законных интересов несовершеннолетних;
- д) содействует органам опеки и попечительства в устройстве несовершеннолетних, оставшихся без попечения родителей;
- е) организует медицинское обслуживание и обучение несовершеннолетних, находящихся в центре, содействует их профессиональной ориентации и получению ими специальности.



## Приложение 4

### **Постановление Минтруда РФ от 29.03.2002 г. №25 «Об утверждении рекомендаций по организации деятельности специализированных учреждений для несовершеннолетних, нуждающихся в социальной реабилитации»**

Выдержки

<...>

2. Учреждения в соответствии со своими уставами (или положениями о них) осуществляют мероприятия по профилактике безнадзорности и социальной реабилитации несовершеннолетних, оказавшихся в трудной жизненной ситуации, обеспечивают их временное проживание (содержание), оказывают содействие в дальнейшем устройстве детей, оставшихся без попечения родителей.

3. Учреждениями в условиях непрерывного реабилитационного процесса оказываются социальные услуги несовершеннолетним в установленном порядке с обеспечением доступности и своевременности квалифицированной социальной, правовой, психолого-медико-педагогической помощи на основе индивидуальных и групповых программ социальной реабилитации, включающих профессионально-трудоустройственную, учебно-познавательную, социокультурную, физкультурно-оздоровительную и иные компоненты, и организуется социальный патронаж.

4. Учреждение может создаваться из расчета одно учреждение на 5 – 10 тыс. детей, проживающих в городе (районе). При наличии в городе (районе) менее 5 тыс. детей может создаваться одно учреждение.

5. Несовершеннолетние, оказавшиеся в трудной жизненной ситуации, зачисляются в учреждение приказом директора в качестве воспитанников и регистрируются в журнале учета лиц, находящихся в учреждении (приложение N 1 к настоящим Рекомендациям). Воспитанники учреждений обеспечиваются одеждой, обувью, другими предметами вещевого довольствия и питанием в соответствии с нормами, установленными Постановлением Правительства Российской Федерации от 20 июня 1992 г. N 409, с учетом положений Постановления Правительства Российской Федерации от 14 мая 2001 г. N 374 «О первоочередных мерах по улучшению положения детей-сирот и детей, оставшихся без попечения родителей» (Собрание законодательства Российской Федерации, 2001, N 21, ст. 2087), которым директорам учреждений предоставляется право производить отдельные изменения указанных норм обеспечения.

<...>

11. В соответствии с пунктом 1 статьи 13 Федерального закона «Об основах системы профилактики безнадзорности и правонарушений несовершеннолетних» к учреждениям относятся:

- » социально-реабилитационный центр для несовершеннолетних;
- » социальный приют для детей;
- » центр помощи детям, оставшимся без попечения родителей.

12. Основными направлениями деятельности учреждений являются:

- » осуществление приема несовершеннолетних, оказавшихся в трудной жизненной ситуации, оказание им экстренной помощи, в случае необходимости проведение доврачебного осмотра и организация медицинского обследования;
- » проведение социального диагностирования с целью дальнейшей разработки индивидуальных и групповых программ социальной реабилитации, осуществления контроля за их реализацией, обеспечения защиты прав и законных интересов несовершеннолетних;
- » обеспечение реализации программ социальной реабилитации несовершеннолетних.

При осуществлении социальной реабилитации несовершеннолетних рекомендуется предусматривать:

- » поэтапное выполнение индивидуальных и групповых программ социальной реабилитации несовершеннолетних, обеспечивающее восстановление утраченных контактов с семьей и внутри семьи;
- » оздоровление системы межличностных отношений несовершеннолетних, восстановление их социального статуса в коллективе сверстников по месту учебы, работы, снятие психотравмирующих ситуаций среди их ближайшего окружения;
- » содействие несовершеннолетним в профессиональной ориентации и получении специальности, образования;
- » включение несовершеннолетних в разнообразные виды трудовой деятельности, проводимой в учреждении и за его пределами, с учетом возрастных и физиологических особенностей;
- » оказание комплексной медико-психолого-педагогической помощи.

Индивидуальные программы социальной реабилитации несовершеннолетних реализуются в условиях дневного или круглосуточного (стационарного) пребывания несовершеннолетнего в учреждении либо в семейной воспитательной группе. В ходе реализации и по завершении программ социальной реабилитации сотрудниками соответствующего отделения учреждения осуществляется патронаж семей, где проживают несовершеннолетние.

В целях координации деятельности служб и отделений учреждения по реализации индивидуальных и групповых программ социальной реабилитации, контроля за их выполнением, оценки хода осуществления реабилитации рекомендуется создавать социальный консилиум. Положение о социальном консилиуме и его состав утверждаются приказом директора учреждения.

<...>

14. Социально-реабилитационный центр для несовершеннолетних осуществляет профилактику безнадзорности, работу с семьями несовершеннолетних, реабилитацию несовершеннолетних с различными формами и степенью социальной дезадаптации, обеспечивает им социальную помощь и социальный патронаж несовершеннолетних.

Социально-реабилитационный центр для несовершеннолетних может включать в себя следующие структурные подразделения: приемное отделение; отделение перевозки несовершеннолетних, самовольно ушедших из семей; отделение социально-правовой помощи; отделение социальной диагностики; стационарное отделение; социальную гостиницу; группу длительного пребывания; группы дневного пребывания и социального патронажа; семейную воспитательную группу; отделение помощи семье и детям и другие структурные подразделения, отвечающие уставным целям социально-реабилитационного центра для несовершеннолетних.

В качестве специализированного структурного подразделения социально-реабилитационного центра для несовершеннолетних может быть образовано отделение, осуществляющее функции, аналогичные функциям социального приюта для детей (с соответствующей структурной организацией), которое осуществляет прием и содержание беспризорных детей, детей, оставшихся без попечения родителей, нуждающихся в дальнейшем устройстве.

15. Социальный приют для детей предназначен для временного проживания и социальной реабилитации детей от 3 до 18 лет, оказавшихся в трудной жизненной ситуации, нуждающихся в экстренной социальной помощи.

Социальный приют для детей может включать в себя следующие структурные подразделения: приемное отделение; отделение социальной диагностики; отделение социально-правовой помощи; отделение социальной реабилитации, включающее социальную гостиницу, семейную воспитательную группу; группу социального патронажа и другие подразделения, отвечающие целям и задачам социального приюта для детей.

16. Центр помощи детям, оставшимся без попечения родителей, предназначен для социальной реабилитации детей-сирот и детей, оставшихся без попечения родителей, оказания содействия в их дальнейшем устройстве (с приоритетным использованием различных форм передачи на воспитание в семью) в установленном порядке.

Центр помощи детям, оставшимся без попечения родителей, может создавать следующие структурные подразделения: приемное отделение; отделение социальной диагностики; отделение социально-правовой помощи; отделение социальной реабилитации, включающее стационарное отделение; группу длительного пребывания; семейную воспитательную группу; отделение перевозки несовершеннолетних и иные подразделения, отвечающие целям и задачам центра помощи детям, оставшимся без попечения родителей.

<...>

22. Социальная гостиница учреждений предназначена для несовершеннолетних в возрасте от 15 до 18 лет, оказавшихся в трудной жизненной ситуации. Несовершеннолетние в социальной гостинице находятся на основании письменного договора, заключаемого между несовершеннолетним и администрацией учреждения, в котором определяются взаимные обязанности и права сторон с учетом норм действующего законодательства. Организацию деятельности социальной гостиницы и методы работы рекомендуется определять Положением о социальной гостинице, утверждаемым директором учреждения.

<...>

24. При необходимости в учреждении могут быть созданы другие отделения, отвечающие уставным целям учреждения.

## Приложение 5

### Постановление Минтруда РФ от 19.07.2000 №52 «Об утверждении Методических рекомендаций по организации деятельности государственного (муниципального) учреждения «Центр социальной помощи семье и детям»

Выдержки

<...>

#### II. Основные направления деятельности Центра

2.1. Деятельность Центра направлена на социальное обслуживание граждан, реализацию прав семьи и детей на защиту и помощь со стороны государства, содействие стабильности семьи как социального института, на улучшение социально – экономических условий жизни граждан, показателей социального здоровья и благополучия семьи и детей, гуманизацию связей семьи с обществом и государством, установление гармоничных внутрисемейных отношений, в связи с чем Центр осуществляет:

- » мониторинг социальной и демографической ситуации, уровня социально – экономического благополучия семьи и детей;
- » выявление и дифференцированный учет семей и детей, оказавшихся в трудной жизненной ситуации, нуждающихся в социальной поддержке;
- » определение и периодическое предоставление (постоянно, временно, на разовой основе) конкретных видов и форм социально – экономических, медико – социальных, социально – психологических, социально – педагогических и иных социальных услуг;
- » поддержку семей и отдельных граждан в решении проблем их самообеспечения, реализации собственных возможностей по преодолению сложных жизненных ситуаций;
- » социальный патронаж семей и детей, нуждающихся в социальной помощи, реабилитации и поддержке;
- » социальную реабилитацию детей с ограниченными умственными и физическими возможностями;
- » оказание помощи гражданам, перенесшим психофизическое насилие;
- » участие в работе по профилактике безнадзорности несовершеннолетних, защите их прав;
- » участие в привлечении государственных, муниципальных и негосударственных органов, организаций и учреждений (здравоохранения, образования, миграционной службы и т. п.), а также общественных и религиозных организаций и объединений (ветеранских, инвалидных, комитетов Общества Красного Креста, ассоциаций многодетных, неполных семей и т. п.) к решению вопросов оказания социальной помощи гражданам и координацию их деятельности в этом направлении;

- » внедрение в практику новых форм и методов социального обслуживания в зависимости от характера нуждаемости семьи и детей в социальной поддержке и местных социально – экономических условий;
- » проведение мероприятий по повышению профессионального уровня работников Центра, увеличению объема предоставляемых социальных услуг и улучшению их качества.

## **V. Условия принятия, обслуживания и снятия с обслуживания граждан**

5.7. Содержание социального обслуживания граждан Центр определяет индивидуальными программами:

- » комплексной реабилитации, направленной на решение всей совокупности проблем граждан, осуществляемой как работниками Центра, так и других социальных служб, государственных, муниципальных и негосударственных органов, организаций и учреждений (здравоохранения, образования, внутренних дел, миграционной службы и т. п.);
- » социальной реабилитации, направленной на решение только социальных проблем граждан или части из них, осуществляемой работниками Центра и других социальных служб;
- » комплексной адаптации, направленной на решение всей совокупности проблем, возникающих у граждан в связи со сменой условий и места жизнедеятельности, осуществляемой как работниками Центра, так и других социальных служб, государственных, муниципальных и негосударственных органов, организаций и учреждений (здравоохранения, образования, внутренних дел, миграционной службы и т. п.);
- » социальной адаптации, направленной на решение социальных проблем, возникающих у граждан в связи со сменой условий и места жизнедеятельности, осуществляемой работниками Центра и других социальных служб;
- » комплексной профилактики, направленной на предотвращение реальной угрозы трудной жизненной ситуации, осуществляемой работниками Центра и других социальных служб, государственных, муниципальных и негосударственных органов, организаций и учреждений (здравоохранения, образования, внутренних дел, миграционной службы и т. п.);
- » социальной профилактики, направленной на предотвращение социальных последствий реальной угрозы трудной жизненной ситуации, осуществляемой только работниками Центра и других социальных служб.

Решение о разработке конкретного вида индивидуальных программ принимается исходя из их реальной необходимости, способности граждан самостоятельно решить часть собственных жизненных проблем, возможностей, имеющихся у Центра, и других объективных обстоятельств.

5.8. При разработке и утверждении индивидуальных программ, указанных в п. 5.7 настоящих Методических рекомендаций, в обязательном порядке проводится консилиум, в котором принимают участие работники различных функциональных подразделений Центра и работники других социальных служб,

государственных, муниципальных и негосударственных органов, организаций и учреждений (здравоохранения, образования, внутренних дел, миграционной службы и т. п.). При невозможности их личного участия в консилиуме осуществляется согласование с ними мероприятий, включаемых в индивидуальные программы.

Координация разработки и реализации каждой из индивидуальных программ осуществляется каким-либо функциональным отделением Центра в соответствии с его профилем по решению консилиума, которое утверждается приказом директора Центра.

5.9. Организация процесса социального обслуживания населения в Центре регламентируется планом работы Центра (перспективным и календарным), другими планами, графиками и расписаниями деятельности Центра, разрабатываемыми и утверждаемыми директором Центра самостоятельно.

## **VI. Структурные подразделения Центра**

6.1. В состав Центра могут включаться отделения:

- » организационно – методическое отделение;
- » отделение приема граждан;
- » консультативное отделение;
- » отделение психолога – педагогической помощи;
- » отделение помощи женщинам, оказавшимся в трудной жизненной ситуации;
- » отделение профилактики безнадзорности несовершеннолетних;
- » отделение дневного пребывания несовершеннолетних;
- » отделение реабилитации несовершеннолетних с ограниченными физическими и умственными возможностями;
- » стационарное отделение;
- » отделение срочного социального обслуживания.

<...>

6.8. Отделение профилактики безнадзорности несовершеннолетних

Отделение профилактики безнадзорности несовершеннолетних рекомендуется создавать с целью:

- » социального патронажа дезадаптированных несовершеннолетних, склонных к асоциальным поступкам и противоправному поведению;
- » социальной помощи детям – сиротам и детям, оставшимся без попечения родителей.

Основными задачами отделения профилактики безнадзорности несовершеннолетних могут являться:

- » выявление источников и причин социальной дезадаптации;
- » организация проведения психолога – медико – педагогического обследования, направленного на установление форм и степени социальной дезадаптации;
- » разработка индивидуальных и групповых программ социальной реабилитации;

- » разработка рекомендаций и осуществление взаимодействия с семьями дезадаптированных несовершеннолетних для обеспечения преемственности коррекционно – реабилитационных мероприятий с ними в домашних условиях.

#### 6.9. Отделение дневного пребывания несовершеннолетних

Отделение дневного пребывания несовершеннолетних рекомендуется создавать для реализации программ их социальной реабилитации в полустационарных условиях.

Несовершеннолетние посещают отделение дневного пребывания в свободное от учебы время. Продолжительность посещения должна соответствовать времени реабилитационного периода, определяемого индивидуальными программами.

В отделении дневного пребывания несовершеннолетних рекомендуется комплектовать реабилитационные группы численностью от 5 до 10 человек.

Деятельность реабилитационных групп осуществляется на основе групповых программ, учитывающих индивидуальные программы реабилитации несовершеннолетних.

В период нахождения в отделении дневного пребывания дети и подростки обеспечиваются горячим питанием и лекарственными средствами.

В отделении дневного пребывания несовершеннолетних рекомендуется выделять помещения для медицинского кабинета и кабинета психологической помощи, для проведения учебных занятий, досуга и кружковой работы, а также столовой.

<...>



## Приложение 6

### Постановление Минтруда РФ от 27.07.1999 №32 «Об утверждении Методических рекомендаций по организации деятельности государственного (муниципального) учреждения «Комплексный центр социального обслуживания населения»

#### I. Общие положения

<...>

1.2. Деятельность Центра осуществляется по трем функциональным направлениям: решение общих вопросов социальной поддержки граждан; социальная поддержка семьи, женщин и детей; социальная поддержка граждан пожилого возраста и инвалидов.

#### II. Основные направления деятельности Центра

2.1. Деятельность Центра направлена на проведение социальных, оздоровительных, педагогических, профилактических и иных мероприятий, в связи с чем Центр осуществляет:

<...>

участие в работе по профилактике безнадзорности несовершеннолетних, защите их прав;

<...>

#### V. Структурные подразделения Центра

5.1. Общие положения

5.1.1. В состав Центра включаются отделения:

<...>

профилактики безнадзорности детей и подростков;  
дневного пребывания детей и подростков;

<...>

5.8. Отделение профилактики безнадзорности детей и подростков

5.8.1. Отделение профилактики безнадзорности детей и подростков рекомендуется создавать с целью:

- » социального патронажа дезадаптированных детей и подростков, склонных к асоциальным поступкам и противоправному поведению;
- » социальной помощи детям – сиротам и детям, оставшимся без попечения родителей.

5.8.2. Основными задачами отделения профилактики безнадзорности детей и подростков могут являться:

- » выявление источников и причин социальной дезадаптации;
- » проведение психолого – медико – педагогического обследования, направленного на установление форм и степени социальной дезадаптации;
- » разработка индивидуальных и групповых программ социальной реабилитации;
- » привлечение к реализации программ социальной реабилитации учреждений, занимающихся коррекционной работой с детьми и подростками, органов образования, здравоохранения, внутренних дел, культуры, спорта и так далее;
- » разработка рекомендаций и осуществление взаимодействия с семьями дезадаптированных несовершеннолетних для обеспечения преемственности коррекционно – реабилитационных мероприятий с ними в домашних условиях.

#### 5.9. Отделение дневного пребывания детей и подростков

5.9.1. Отделение дневного пребывания детей и подростков предназначается для реализации программ их социальной реабилитации в полустационарных условиях.

5.9.2. Дети и подростки посещают отделение дневного пребывания в свободное от учебы время. Продолжительность посещения должна соответствовать времени реабилитационного периода, определяемого индивидуальными программами.

5.9.3. В отделении дневного пребывания детей и подростков рекомендуется комплектовать реабилитационные группы численностью от 5 до 10 человек.

Деятельность реабилитационных групп осуществляется на основе групповых программ, учитывающих индивидуальные программы реабилитации несовершеннолетних.

5.9.4. В период нахождения в отделении дневного пребывания дети и подростки обеспечиваются горячим питанием и лекарственными средствами.

5.9.5. В отделении дневного пребывания детей и подростков рекомендуется выделять помещения для медицинского кабинета и кабинета психологической помощи, для проведения учебных занятий, досуга и кружковой работы, а также столовой.

<...>

## Приложение 7

### Постановление Правительства Санкт-Петербурга от 16.05.2006 №559 «О Концепции развития системы социальной защиты населения Санкт-Петербурга на 2006-2010 годы»

Выдержка

<...>

Типы учреждений социального обслуживания населения Санкт-Петербурга  
на территории района Санкт-Петербурга  
и примерный перечень их структурных подразделений

| N п/п | Наименование структурного подразделения   |
|-------|---|
|       | 3. III тип - учреждения социального обслуживания семьи и детей  |
| 3.1   | Центр социальной помощи семье и детям   |
| <...> |   |
| 3.1.4 | Отделение профилактики безнадзорности несовершеннолетних, включающее службу сопровождения семей (социальный патронаж) |
| 3.1.5 | Отделение дневного пребывания несовершеннолетних  |
| <...> |   |
| 3.1.7 | Социально-реабилитационное отделение для несовершеннолетних временного проживания (стационарное отделение)            |
| 3.1.8 | Социальная гостиница для несовершеннолетних   |
| 3.2   | Социально-реабилитационный центр для несовершеннолетних   |
| <...> |   |
| 3.2.4 | Социальная гостиница – отделение временного пребывания несовершеннолетних в возрасте от 15 до 18 лет                  |
| 3.2.5 | Отделение дневного пребывания и социального патронажа   |
| <...> |   |

## Приложение 8

### Рабочая характеристика места сборов подростков «сайтов»

(первичная, повторная)

в случае повторного визита на сайт, указать даты предыдущих визитов

(\_\_\_\_\_)

Аутрич-сотрудник (группа \_\_\_\_\_) \_\_\_\_\_

Дата \_\_\_\_\_ Название сайта \_\_\_\_\_

Точный адрес или описание месторасположения \_\_\_\_\_

\_\_\_\_\_

Номер \_\_\_\_\_ Район города \_\_\_\_\_

| Тип                                    | Характеристика | Примечания |
|--|----------------|------------|
| Вид сайта                              |                |            |
| Сколько лет существует                 |                |            |
| Количество несовершеннолетних          |                |            |
| Половой состав                         |                |            |
| Место обитания                         |                |            |
| Вид употребляемого наркотика           |                |            |
| Употребление спиртных напитков         |                |            |
| Род занятий членов «тусовки»           |                |            |
| Наличие лидеров из среды подростков    |                |            |
| Взаимодействие с другими организациями |                |            |
| Связь с «домашними» детьми             |                |            |
| Потребности подростков                 |                |            |

## Приложение 9

### ПОЛОЖЕНИЕ об Отделении профилактики безнадзорности ГУ КЦСОН Фрунзенского района

#### 1. Общие положения

1.1. Отделение профилактики безнадзорности для несовершеннолетних (далее – Отделение) предназначено для оказания медико-социальной, психологической и юридической помощи беспризорным и безнадзорным детям, находящимся на территории Фрунзенского района Санкт-Петербурга, а также их семьям и семьям, относящимся к группе риска по детской безнадзорности.

1.2. Основные цели и задачи Отделения:

- » создание условий для оказания в полном объеме комплексной реабилитационной помощи (социальной, правовой, медицинской, психологической, педагогической) беспризорным и безнадзорным детям, а также их семьям и семьям, относящимся к группе риска по детской безнадзорности;
- » оказание социальной, медицинской, психологической, педагогической помощи беспризорным и безнадзорным детям, а также их семьям и семьям, находящимся в трудной жизненной ситуации и социально опасном положении и относящимся к группе риска по детской безнадзорности;
- » деятельность по профилактике беспризорности и безнадзорности детей и подростков, проживающих на территории Фрунзенского района;
- » воспитание здорового образа жизни, профилактика социально-значимых заболеваний;
- » восстановление утраченных семейных и социальных связей с целью формирования и развития социально-приемлемого поведения детей и подростков, профилактики правонарушений и дальнейшего успешного жизнеустройства;
- » сохранение физического и психического здоровья детей и подростков группы риска;
- » оказание экстренной консультативной и медицинской помощи ребенку или подростку, находящемуся в острой кризисной ситуации, включая возможность кратковременного круглосуточного пребывания в Отделении.

1.3. Отделение является структурным подразделением ГУ «Комплексный центр социального обслуживания населения Фрунзенского района Санкт-Петербурга», (далее – ГУ КЦСОН). Соучредителем и организатором деятельности совместно с ГУ КЦСОН на условиях договора является Санкт-Петербургская общественная организация «Врачи детям» и международная гуманитарная организация «Врачи Мира – США».

1.4. Отделение создается для амбулаторного приема детей и их семей, находящихся в трудной жизненной ситуации, оказания медико-социальной, психологической и юридической помощи с целью восстановления (формирования) их социального статуса и социальной адаптации, помощи в жизнеустройстве, профилактики безнадзорности и беспризорности, а также защиты прав детей.

1.5. Отделение возглавляет заведующий, назначаемый директором ГУ КЦСОН.

1.6. Штатное расписание Отделения утверждает директор ГУ КЦСОН, согласно Постановлению Министерства труда и социального развития РФ от 27.07. 1999 г. № 32 и договору с Санкт-Петербургской общественной организацией «Врачи Детям», предоставляющей дополнительные штатные единицы и оплату сотрудников по договору, и организацией «Врачи Мира – США», предоставляющей часть финансирования на деятельность Отделения.

1.7. Отделение осуществляет взаимодействие с государственными и общественными организациями и социальными институтами Санкт-Петербурга, такими как учреждения здравоохранения, образования, городскими и районными реабилитационными и профориентационными центрами, биржей труда, органами местного самоуправления и т. д.

## **2. Основные направления деятельности Отделения**

2.1. Отделение осуществляет деятельность по комплексной социальной реабилитации, консультированию и социальной поддержке беспризорных и безнадзорных детей, а также их семей и семей, относящихся к группе риска по детской безнадзорности в рамках индивидуальных программ реабилитации. Цели и задачи реабилитационной деятельности состоят в формировании позитивной мотивации, привлечению к трудовой деятельности, сохранению ценностей семейного воспитания, профилактики беспризорности и безнадзорности, профилактики социально-значимых заболеваний, а также формировании здорового образа жизни.

2.2. С этой целью в Отделении реализуется:

2.2.1. Привлечение детей и подростков, нуждающихся в социальной реабилитации в Отделении

2.2.2. Социально-психологическая и медицинская диагностика, включающая комплексную оценку потребностей ребенка (подростка) и его семьи.

2.2.3. Разработка индивидуального плана комплексного мультидисциплинарного ведения случая коррекционно-реабилитационных мероприятий с учетом показаний к использованию конкретных методов и средств социальной реабилитации, привлечением специалистов. Деятельность осуществляется в интересах детей, подростков и их семей.

2.2.4. Реабилитация безнадзорных детей и подростков:

- » социальная: восстановление или помощь в обучении, восстановление семейных и социальных связей, профориентация, оформление пособий, льгот, пенсий; защита жилищных прав и интересов безнадзорных несовершеннолетних;
- » медицинская: помощь в организации медицинских обследований, санаторно-курортного лечения, а также ситуативная и экстренная медицинская помощь;
- » психологическая: направлена на коррекцию личностных нарушений и изменений в познавательной сфере, нормализацию функционирования семьи, реабилитацию детей и подростков, переживших травматический стресс, а также подростков, употребляющих психоактивные вещества (ПАВ) и т. д.

2.2.5. Оказание консультативной помощи беспризорным и безнадзорным детям, а также их семьям и семьям, относящимся к группе риска по детской безнадзорности

2.2.6. Реабилитация беспризорных детей и подростков:

- » восстановление и формирование бытовых навыков, навыков общения, санитарно-гигиенических навыков.
- » создание позитивной мотивации к дальнейшему адаптивному жизнеустройству, трудовой деятельности, отказу от употребления ПАВ.
- » воспитание здорового образа жизни, профилактика социально-значимых заболеваний;

2.2.7. Выявление причин социальной дезадаптации и организация деятельности по профилактике асоциальных, дезадаптивных и противоправных действий несовершеннолетних

2.2.8. Оказание содействия в защите прав и законных интересов несовершеннолетних

2.2.9. Социальный патронаж и мониторинг безнадзорных детей, а также их семей и семей, относящихся к группе риска по детской безнадзорности

### **3. Организация и порядок работы**

3.1. Организация работы Отделения осуществляется на основании должностных инструкций и графика работы, утвержденного директором ГУ КЦСОН по согласованию с исполнительным директором организации «Врачи детям» (по представлению заведующего Отделением), Основных положений организации деятельности (технологией) и договора о сотрудничестве между Отделом социальной защиты населения Администрации Фрунзенского района (далее – ОСЗН), организацией «Врачи Мира – США» и организацией «Врачи детям».

3.2. Отделение обслуживает детей, находящихся в трудной жизненной ситуации в следующих формах организации деятельности: консультативной помощи, социального сопровождения, медицинской, психологической, педагогической помощи, профориентации, обучения навыкам самообслуживания и адаптивного общения в условиях амбулаторного пребывания, а при необходимости – кратковременного круглосуточного пребывания.

3.3. Сроки обслуживания определяются индивидуальными программами реабилитации, составляемыми специалистами и рассматриваемыми на консилиуме Отделения, в состав которого входят специалисты Отделения, в том числе специалисты, предоставленные организациями «Врачи детям» и «Врачи Мира – США».

3.4. Отделение осуществляет обслуживание детей и их семей, находящихся в трудной жизненной ситуации на основании личного обращения, по направлению ОСЗН и по направлению организации «Врачи детям» и «Врачи Мира – США».

3.5. Специалисты Отделения имеют право отказать в помощи клиенту

- » при нарушении правил общественного порядка и внутреннего распорядка Отделения, о которых обслуживаемые информируются заранее.
- » в случае несоответствия запроса клиентов программе работы Отделения.



## Приложение 10

### Основные положения организации деятельности (технология)

#### Отделения профилактики безнадзорности ГУ КЦСОН Фрунзенского района

##### 1. Общие положения

1.1. Отделение профилактики безнадзорности (далее Отделение) ГУ «Комплексный Центр социального обслуживания населения Фрунзенского района Санкт-Петербурга» (далее ГУ КЦСОН) предназначено для оказания квалифицированной медико-социально-психологической и юридической помощи беспризорным и безнадзорным детям, находящимся на территории Фрунзенского административного района Санкт-Петербурга, а также их семьям и семьям, относящимся к группе риска по детской безнадзорности.

1.2. В соответствии с утвержденным Положением об Отделении профилактики безнадзорности ГУ КЦСОН, основные цели и задачи реализуемой деятельности:

- » создание условий для оказания в полном объеме комплексной реабилитационной помощи (социальной, правовой, медицинской, психологической, педагогической) беспризорным и безнадзорным детям, а также их семьям и семьям, относящимся к группе риска по детской безнадзорности;
- » оказание социальной, медицинской, психологической, педагогической помощи беспризорным и безнадзорным детям, а также их семьям и семьям в трудной жизненной ситуации и социально опасном положении, относящимся к группе риска по детской безнадзорности;
- » деятельность по профилактике беспризорности и безнадзорности детей и подростков, проживающих на территории Фрунзенского района;
- » воспитание здорового образа жизни, профилактика социально-значимых заболеваний;
- » восстановление утраченных семейных и социальных связей с целью формирования и развития социально-приемлемого поведения детей и подростков, профилактики правонарушений и дальнейшего успешного жизнеустройства;
- » сохранение физического и психического здоровья детей и подростков группы риска;
- » оказание экстренной консультативной и медицинской помощи ребенку или подростку, находящемуся в острой кризисной ситуации, включая возможность кратковременного круглосуточного пребывания в Отделении.

Основу деятельности Отделения составляет адресность предоставления социальной и реабилитационной помощи конкретным нуждающимся беспризорным и безнадзорным подросткам, а также их семьям, в соответствии с их индивидуальными потребностями, комплексность мероприятий, своевременность оказания помощи, непрерывность и систематичность в организации социально-реабилитационных мероприятий и социального сопровождения.

1.3. Для создания адекватной системы реабилитации ребенка, работа в Отделении предполагает амбулаторный прием беспризорных и безнадзорных детей, находящихся на территории Фрунзенского административного района Санкт-Петербурга, а также их семей и семей, относящихся к группе риска по детской безнадзорности, а также оказание помощи ребенку или подростку, находящемуся в острой кризисной ситуации с обеспечением возможности кратковременного круглосуточного пребывания.

Работа в условиях амбулаторных посещений предполагает:

- » социально-психологическую диагностику;
- » первичный медицинский осмотр;
- » санитарно-гигиенические мероприятия, предоставление чистой одежды;
- » предоставление доврачебной и первой медицинской помощи;
- » организацию медицинского обследования ребенка или подростка по решению специалистов Отделения;
- » проведение мероприятий по профилактике социально значимых заболеваний (ВИЧ/СПИД, гепатиты, ИППП, туберкулез, зависимость от употребления ПАВ, педикулез и чесотка) и выработке санитарно-гигиенических навыков;
- » предоставление социально-правовых консультаций;
- » реабилитация детей и их семей по индивидуальному плану, разработанному специалистами Отделения;
- » предоставление разовой санитарно-гигиенической и консультативной помощи;
- » восстановление и формирование социальных навыков;
- » помощь в жизнеустройстве несовершеннолетних, восстановление семейных связей;
- » помощь в восстановлении гражданского статуса;
- » восстановление/помощь в обучении и профориентация;
- » проведение досуговых мероприятий с целью социализации несовершеннолетних;
- » психологическая помощь детям, попавшим в кризисную ситуацию;
- » психологическая помощь детям, подвергшимся насилию;
- » создание банка данных клиентов Отделения.

1.4. При угрозе жизни и здоровью ребенка, при невозможности экстренного опеделения ребенка в другое учреждение, ребенку с его согласия предоставляется возможность кратковременного круглосуточного пребывания в условиях Отделения.

Работа в режиме круглосуточного пребывания предполагает:

- » оперативное решение вопроса о жизнеустройстве ребенка (направление в приют, в больницу, возвращение в семью и т. д.);
- » снятие острого стрессового состояния, оказание экстренной психологической помощи в ранний послекризисный период.

На кратковременное круглосуточное пребывание в условиях Отделения ребенок или подросток поступает по рекомендации специалистов амбулаторной помощи Отделения. Круглосуточное пребывание в Отделении осуществляется в условиях соблюдения санитарно-гигиенических и карантинных мероприятий.

## 2. Структура Отделения

2.1. В состав Отделения входят три структурных подразделения:

- » Пункт экстренной социальной помощи
- » Подразделение социально-психологической реабилитации
- » Подразделение профилактики безнадзорности детей и подростков.

2.2. В задачи Пункта экстренной социальной помощи входит:

- » Привлечение безнадзорных и беспризорных детей и подростков в Отделение;
- » Санитарно-гигиеническая обработка и оказание первой медицинской помощи;
- » Выяснение жизненной ситуации;
- » Социально-психологическая диагностика;
- » Составление и реализация стратегии вовлечения подростка в деятельность Отделения и плана его дальнейшей реабилитации;
- » Занятия, направленные на профилактику социально значимых заболеваний и ре-социализацию подростков, в том числе освоению (восстановлению) санитарно-гигиенических и социальных навыков.

2.3. Подразделение социально-психологической реабилитации работает с теми из безнадзорных и беспризорных подростков, с которыми ранее уже велась работа на уровне Пункта экстренной социальной помощи, и чья мотивация позволяет предпринимать более расширенную деятельность по реабилитации и социальной адаптации детей и подростков. Работа также ведется с их семьями и ближайшим окружением. Реабилитационные мероприятия включают в себя:

- » Налаживание отношений с семьей. Консультирование семей;
- » Перевод в программу независимого проживания (социальную квартиру);
- » Психологическое консультирование подростка и его семьи;
- » Профорентация и содействие в трудоустройстве/обучении;
- » Оформление и восстановление документов;
- » Медицинская помощь, организация обследований и санаторного лечения по направлению специалистов Отделения.

2.4. В задачи Подразделения профилактики безнадзорности детей и подростков входит:

- » Работа со школами и другими детскими учреждениями района в целях построения сети взаимодействия между Отделением и другими организациями, предоставляющими услуги детям и их семьям;
- » Проведение занятий для сотрудников вышеуказанных организаций по выявлению детской безнадзорности, насилия и пренебрежения в семье и т. д.;
- » Деятельность по привлечению уязвимых семей, проживающих во Фрунзенском районе, в Отделение;
- » Оказание социально-психологической помощи уязвимым семьям, включающей социальный патронаж и психологическое консультирование;

Описание деятельности подразделений с указанием режима работы и штатных единиц находится в Приложении 1.

2.5. В Отделении для оказания амбулаторной помощи предусмотрены: кабинет медицинского работника, кабинет психолога, кабинет социальных работников, кабинет заведующего, комната ожидания с раздевалкой для детей, помещение для санитарной

обработки, душевая, помещение для проведения досуговых мероприятий, учебная комната, помещение для приема пищи, туалеты для детей и сотрудников, кладовые для одежды и хранения уборочного инвентаря. Для кратковременного круглосуточного пребывания ребенка в Отделении оборудована спальная комната.

2.6. Отделение укомплектовано штатными единицами, согласно приложению к Постановлению Министерства труда и социального развития РФ от 27.07. 1999 г. № 32. Дополнительные штатные единицы предоставляются организацией «Врачи детям» при финансовой поддержке международной гуманитарной организации «Врачи Мира – США».

### **3. Организация и порядок работы**

3.1. Организация работы Отделения осуществляется на основании должностных инструкций и графика работы, утвержденного директором ГУ КЦСОН по согласованию с исполнительным директором организации «Врачи детям». Сотрудники Отделения реализуют поставленные задачи в интересах клиентов и в соответствии с их потребностями.

3.2. Специалистами Отделения при участии сотрудников организации «Врачи детям» проводится диагностика и разработка индивидуального плана реабилитации клиентов с установлением сроков реализации плана. Продление сроков осуществляется совместным консилиумом из сотрудников Отделения и организации «Врачи детям», занятых в сопровождении клиента.

3.3. Нахождение клиентов в Отделении осуществляется в соответствии с режимом работы и правилами внутреннего распорядка. В период нахождения в Отделении клиенты по необходимости обеспечиваются горячим питанием, доставленным из учреждений общественного питания. Ответственность за выполнение распорядка и правил поведения в отделении несет дежурный специалист, работающий в круглосуточном режиме дежурства.

3.4. Амбулаторный прием клиентов в рамках деятельности Пункта экстренной социальной помощи и Подразделения социально-психологической реабилитации предусматривает их осмотр педиатром или медицинской сестрой с целью выявления инфекционных или кожных заболеваний, данные заносятся в журнал учета посещений. На основании данных осмотра клиенту предоставляются возможность пребывания в Отделении.

3.5. Противопоказания к поступлению на обслуживание в Отделение:

(в соответствии с приложением к решению Министерства Труда и социального развития РФ, Министерства здравоохранения РФ, Министерства общего и профессионального образования РФ от 23 декабря 1996 г № 21/417/515.)

Основными противопоказаниями к приему в Отделение для оказания мероприятий комплексной реабилитации и проживания в соответствии с настоящим действующим приложением являются:

- » любые патологические зависимости в стадии острой интоксикации;
- » острые и подострые стадии основного заболевания, требующие активного медицинского вмешательства; состояния, требующие госпитализации и стационарного лечения; туберкулез в активной стадии.
- » психическая неадекватность, агрессивность, любые приступообразные и прогрессирующе текущие психические заболевания со склонностью к частым обострени-

ям или рецидивам болезни с частыми декомпенсациями, требующими лечения или наблюдения в стационаре.

- » острые инфекционные и венерические заболевания до окончания срока изоляции.

3.6. Индивидуальные планы реабилитации клиентов разрабатываются консультируемым специалистами организации «Врачи детям» и специалистов Отделения. Утверждение индивидуальной программы реабилитации в качестве этапа включает согласование целей, задач и объема реабилитационных мероприятий с клиентом и, по возможности, с его ближайшим окружением. Индивидуальная программа реабилитации клиента является документом, отражающим мероприятия по поддержке и сохранению семьи, профилактике безнадзорности и беспризорности, комплексной реабилитации семьи и консультированию.

3.7. Сотрудниками Отделения, при поддержке специалистов организации «Врачи Детям» проводится работа по профилактике беспризорности и безнадзорности. С этой целью реализуется следующая деятельность:

- » Выявление семей и детей групп риска по безнадзорности и беспризорности в ходе аутрич деятельности (уличной работы);
- » Привлечение семей групп риска в Отделение для дальнейшей работы;
- » Участие в патронировании и мониторинге семей групп риска, проживающих на территории Фрунзенского района по направлению ОСЗН и специалистов организации «Врачи детям»;
- » Организация взаимодействия с детскими медицинскими учреждениями и учреждениями образования на территории Фрунзенского района в целях реализации обучающих семинаров для сотрудников этих учреждений по вопросам профилактики беспризорности и безнадзорности, а также выявления семей групп риска.

#### **4. Правила внутреннего распорядка Отделения**

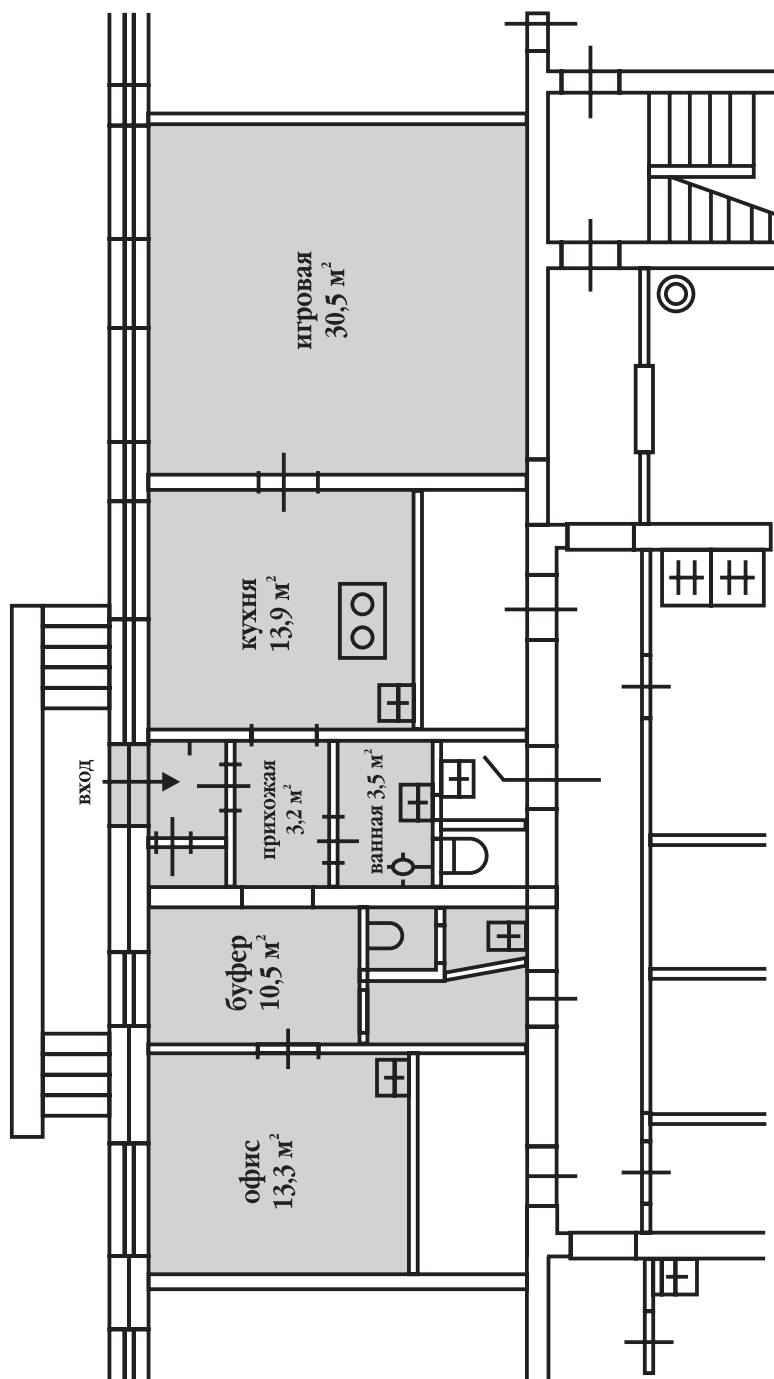
4.1. Отделение функционирует круглосуточно с организацией дежурств в выходные и праздничные дни. Постоянное дежурство осуществляют воспитатель (круглосуточное дежурство), дежурный специалист из числа специалистов по социальной работе, психолог, педиатр, заведующий Отделением (из расчета рабочего времени и графика работы). Консультативную помощь и работу по решению юридических споров, представлению интересов клиентов Отделения осуществляет юрист ГУ КЦСОН.

4.2. Для проведения целевых консультаций по проблемам развития ребенка, психотерапевтическому сопровождению, оказанию необходимой индивидуальной помощи по договору привлекаются специалисты организации «Врачи детям».

4.3. График дежурств, распределение рабочего времени утверждает директор ГУ КЦСОН по представлению заведующего Отделением и согласованию с исполнительным директором организации «Врачи детям» в той части услуг и штатного расписания, деятельность которого финансируется организацией «Врачи детям».

4.4. Оценка эффективности деятельности Отделения производится по текущим ежемесячным отчетам, представляемым в ГУ КЦСОН и организацией «Врачи детям». Мониторинг деятельности и взаимодействия служб для эффективного оказания помощи проводится администрацией Отделения, ГУ КЦСОН, организацией «Врачи детям», Администрацией Фрунзенского района в лице Отдела социальной защиты населения, а также представителями доноров при необходимости качественной оценки деятельности и возможностей ее расширения.

## Приложение 11



## Приложение 12

### Положение об отделении «Социальная гостиница» – отделение временного проживания несовершеннолетних в возрасте от 15 до 18 лет (временное кризисное кратковременное размещение)

#### 1. Общие положения

1.1 Отделение «Социальная гостиница» – отделение временного проживания несовершеннолетних в возрасте от 15 до 18 лет (временное кризисное кратковременное размещение) является структурным подразделением Государственного учреждения «Комплексный центр социального обслуживания населения Фрунзенского района Санкт-Петербурга» (далее ГУ «КЦСОН»).

1.2 Отделение предназначено для оказания квалифицированной социальной помощи и поддержки несовершеннолетним, находящимся в трудной жизненной ситуации; детям-сиротам и детям, оставшимся без попечения родителей в возрасте от 15 до 18 лет, проживающим во Фрунзенском административном районе Санкт-Петербурга.

1.3 Отделение возглавляет заведующий, назначаемый директором ГУ «КЦСОН».

1.4 Штатное расписание Отделения утверждается директором ГУ «КЦСОН».

1.5 Организация работы отделения осуществляется на основании должностных инструкций, утвержденных директором ГУ «КЦСОН».

1.6 Финансирование отделения осуществляется за счет средств бюджета, направляемых на социальное обслуживание.

1.7 В целях организации работы в соответствии с настоящим Положением отделение осуществляет взаимодействие с Муниципальными советами, органами опеки и попечительства, органами образования и здравоохранения Фрунзенского района, а также органами внутренних дел и негосударственными общественными организациями.

#### 2. Функции отделения

2.1 Создание условий для оказания в полном объеме комплексной реабилитационной (консультативной, психологической, социально-педагогической, юридической, медицинского сопровождения) помощи и поддержки несовершеннолетним в возрасте от 15 до 18 лет в трудной жизненной ситуации:

- » Охрана жизни и здоровья несовершеннолетних в возрасте от 15 до 18 лет, оказавшихся в трудной жизненной ситуации;
- » Предоставление временного пребывания несовершеннолетних в возрасте от 15 до 18 лет;
- » Оказание комплексной медико-психолого- педагогической и правовой помощи, социального сопровождения;
- » Выявление и анализ причин, обусловивших трудную жизненную ситуацию и социальную дезадаптацию несовершеннолетних в возрасте от 15 до 18 лет;
- » Коррекция отношений в семье, обучение позитивным жизненным стратегиям;



- » Оказание помощи в трудоустройстве или в профессиональном обучении;
- » Содействие в предоставлении жилья и улучшения жилищных условий.

2.2. Для обслуживания в Отделение принимаются несовершеннолетние в возрасте от 15 до 18 лет:

Проживающие во Фрунзенском районе, выявленные в результате социального мониторинга Комиссией по делам несовершеннолетних, инспекцией муниципальных образований, юридическими консультациями, органами внутренних дел, социальными педагогами учреждений образования;

2.3. Для поступления в Отделение на временное пребывание необходимо направление ГУ «КЦСОН» установленного образца

2.4. Отделение осуществляет взаимодействие с Муниципальными советами, органами опеки и попечительства, органами образования и здравоохранения Фрунзенского района, а также органами внутренних дел и негосударственными организациями.

### **3. Основные направления деятельности Отделения**

Выявление несовершеннолетних в возрасте от 15 до 18 лет, находящихся в трудной жизненной ситуации и социально опасном положении;

Проведение обследований материально-бытового положения и психологической обстановки в семье с выездом на адрес проживания, проверок соответствия имеющихся условий требованиям к воспитанию и (или) содержанию несовершеннолетних в семье.

Оказание адресной социальной, консультативной, психологической помощи (запрос и подготовка необходимой документации, представление интересов несовершеннолетних в возрасте от 15 до 18 лет в различных организациях, подготовка и представление предложений по начислению государственной социальной помощи, других видов материальной помощи и др.)

Участие в мероприятиях, проводимых совместно с органами опеки и попечительства, ОППН органов внутренних дел, отделами образования и здравоохранения Фрунзенского района, с целью осуществления координированных действий по выявлению семей, находящихся в социально-опасном положении, профилактике безнадзорности и правонарушений несовершеннолетних.

Разработка индивидуальных и групповых программ социальной реабилитации несовершеннолетних. Привлечение к реализации этих программ учреждений, занимающихся коррекционной работой с детьми и подростками, органов здравоохранения, внутренних дел, культуры, спорта и т. д.

Оказание содействия в защите прав и законных интересов несовершеннолетних. Выявление источников и причин социальной дезадаптации детей и подростков и разработка рекомендаций по обеспечению преемственности коррекционно-реабилитационных мероприятий с несовершеннолетними.

### **4. Организация и порядок работы**

4.1 Организация работы Отделения осуществляется на основании должностных инструкций, утвержденных директором ГУ «КЦСОН».

4.2 Отделение осуществляет обслуживание несовершеннолетних в возрасте от 15 до 18 лет, находящихся в трудной жизненной ситуации и социально опасном по-

ложении, в соответствии с личными заявлениями. Основаниями для социального обслуживания специалистами Отделения, кроме личного заявления, также является обращение органов внутренних дел, образования, здравоохранения и заключения заведующего Отделением на основании акта обследования.

4.3 Отделение обслуживает несовершеннолетних в возрасте от 15 до 18 лет, находящихся в трудной жизненной ситуации, в следующей формах организации деятельности: временное пребывание в Отделении, социальной и консультативной помощи.

4.5 Сроки обслуживания определяются индивидуально, с учетом программ реабилитации и мероприятий по преодолению трудной жизненной ситуации и социально-опасного положения.

## **5. Контроль.**

5.1 Контроль за деятельностью Отделения осуществляет директором ГУ «КЦСОН» или его заместитель.

## Приложение 13

### Правила поведения в отделении кратковременного проживания Центра СПП «Врачи детям»

Каждый проживающий в отделении обязан:

1. Соблюдать распорядок дня отделения;
2. Подчиняться требованиям и распоряжениям сотрудников;
3. Выполнять обязанности по уборке помещения;
4. Соблюдать правила личной гигиены;
5. Выполнять индивидуальный план социальной работы;
6. Бережно относиться к имуществу Центра;
7. Соблюдать нормы вежливости по отношению к товарищам и сотрудникам Центра (не драться, не ругаться матом и грубыми словами, не затевать ссор и скандалов);
8. При поступлении на отделение кратковременного пребывания все личные вещи сдаются на хранение дежурному воспитателю.

#### Категорически запрещается:

1. Хранить и использовать в помещении Центра алкоголь, наркотические и токсические вещества.
2. Приносить в Центр холодное и огнестрельное оружие.
3. Причинять моральный и физический вред окружающим.

Я, \_\_\_\_\_

с правилами поведения в отделении ознакомлен, обязуюсь их выполнять:

Дата \_\_\_\_\_

подпись \_\_\_\_\_

# Приложение 14



Врачи  
детям

## ПЕРВИЧНАЯ ОЦЕНКА КЛИЕНТА

Проект:  Ф-ЦСПП  Н-ЦСПП  Аутич  Соц. квартира

Сотрудник \_\_\_\_\_

Информация, которую ты предоставишь о себе, поможет нам понять твои проблемы и помочь тебе. Эта информация не будет передана никому без твоего согласия. Ты можешь отказаться отвечать на любой из вопросов.

Дата: \_\_\_ / \_\_\_ / 200\_\_ Место проведения оценки \_\_\_\_\_

Пол:  М  Ж

Фамилия: \_\_\_\_\_ Имя: \_\_\_\_\_ Отчество: \_\_\_\_\_

Прозвище: \_\_\_\_\_

Дата рождения клиента: \_\_\_ / \_\_\_ / \_\_\_\_\_

Гражданство: \_\_\_\_\_

Регистрация:  Есть  Нет  Не знаю

Зарегистрирован по адресу:

Страна/Регион России \_\_\_\_\_ Город \_\_\_\_\_

Район \_\_\_\_\_ Улица \_\_\_\_\_

Дом \_\_\_\_\_ корп. \_\_\_\_\_ квартира \_\_\_\_\_ телефон: \_\_\_\_\_

контактное лицо: \_\_\_\_\_

Адрес места жительства:

Страна/Регион России \_\_\_\_\_ Город \_\_\_\_\_

Район \_\_\_\_\_ Улица \_\_\_\_\_

Дом \_\_\_\_\_ корп. \_\_\_\_\_ квартира \_\_\_\_\_ телефон: \_\_\_\_\_

контактное лицо: \_\_\_\_\_

Причина обращения (проблемы, сформулированные клиентом): \_\_\_\_\_

\_\_\_\_\_

\_\_\_\_\_

\_\_\_\_\_

Кто направил (от кого узнал): \_\_\_\_\_

\_\_\_\_\_

\_\_\_\_\_

\_\_\_\_\_

1. Какие у тебя есть документы (необязательно с собой)?

1. Паспорт \_\_\_\_\_
2. Свидетельство о рождении \_\_\_\_\_
3. Полис медицинского страхования \_\_\_\_\_
4. ИНН \_\_\_\_\_
5. Пенсионное страховое свидетельство \_\_\_\_\_
6. Льготный единый проездной билет \_\_\_\_\_

2. Какая у тебя ситуация с жильем в этом городе на данный момент?

1. Отдельная квартира/дом \_\_\_\_\_
2. Коммунальная квартира \_\_\_\_\_
3. Общежитие \_\_\_\_\_
4. Приют, детский дом, интернат \_\_\_\_\_
5. Негде жить \_\_\_\_\_
6. Подвал или чердак \_\_\_\_\_
7. Другое \_\_\_\_\_

3. Сколько человек проживает с тобой на одной площади? \_\_\_\_\_

4. С кем ты живешь?

1. Мать \_\_\_\_\_
2. Отец \_\_\_\_\_
3. Мачеха \_\_\_\_\_
4. Отчим \_\_\_\_\_
5. Родственники \_\_\_\_\_
6. Партнер \_\_\_\_\_
7. Друзья \_\_\_\_\_
8. Один/Одна \_\_\_\_\_
9. Другое \_\_\_\_\_

5. Близкие родственники:

а) Степень родства \_\_\_\_\_

Имя \_\_\_\_\_

Контактная информация \_\_\_\_\_

Поддерживаешь ли контакт с ними? \_\_\_\_\_

б) Степень родства \_\_\_\_\_

Имя \_\_\_\_\_

Контактная информация \_\_\_\_\_

Поддерживаешь ли контакт с ними? \_\_\_\_\_

в) Степень родства \_\_\_\_\_

Имя \_\_\_\_\_

Контактная информация \_\_\_\_\_

Поддерживаешь ли контакт с ними? \_\_\_\_\_

6. Как часто за последние 3 месяца ты не ночевал дома?

- 1. Ни разу, я всегда ночую дома (в общежитии, приюте и т.д.)\*
- 2. 2-3 ночи в неделю
- 3. Несколько недель подряд (до 1 месяца)
- 4. Долгое время вне этого жилища (до 3 месяцев)
- 5. Долгое время вне этого жилища (больше 3 месяцев)
- 6. Другое \_\_\_\_\_

\*Если клиент выбрал вариант 1, перейдите к вопросу 9

7. Как давно ты оказался на улице/ проводишь время на улице?

- 1. Меньше 1 месяца \_\_\_\_\_
- 2. От 1 до 6 месяцев \_\_\_\_\_
- 3. От 6 до 12 месяцев \_\_\_\_\_
- 4. Больше 1 года \_\_\_\_\_

8. Где ты чаще всего тусуешься (название тусовки, адрес)?

\_\_\_\_\_

9. Какие обстоятельства мешают тебе жить все время в одном и том же месте?

[отметьте столько, сколько нужно]

| X | Личные проблемы                           | X | Проблемы попочителей                      |
|---|---|---|---|
|   | Конфликт в семье                          |   | Конфликт в семье                          |
|   | Жестокое обращение, насилие/пренебрежение |   | Жестокое обращение, насилие/пренебрежение |
|   | Употребление ПАВ                          |   | Употребление ПАВ                          |
|   | Проблемы с психическим здоровьем          |   | Проблемы с психическим здоровьем          |
|   | Проблемы с физическим здоровьем           |   | Проблемы с физическим здоровьем           |
|   | Отсутствие работы                         |   | Отсутствие работы                         |
|   | Отсутствие доступного жилья               |   | Отсутствие доступного жилья               |
|   | Не хочу отвечать                          |   | Не хочу отвечать                          |
|   | Неизвестно                                |   | Неизвестно                                |
|   | Другое                                    |   | Другое                                    |

| 10. Ты когда-нибудь жил в следующих местах? | Нет | Да | Где находится | Период |
|---|-----|----|---------------|--------|
| a. В приюте                                 |     |    |               |        |
| b. В детском доме                           |     |    |               |        |
| c. В интернате                              |     |    |               |        |
| d. Чердак/подвал                            |     |    |               |        |
| e. Другое                                   |     |    |               |        |

11. Как часто ты посещаешь учебное заведение сейчас?

1. Посещаю каждый день или почти каждый день \_\_\_\_\_
2. Посещаю, кроме последних нескольких месяцев \_\_\_\_\_
3. Посещаю, но периодически делаю большие перерывы \_\_\_\_\_
4. Не посещаю больше года \_\_\_\_\_
5. Не посещаю 2-3 года и дольше \_\_\_\_\_
6. Никогда не посещал(а) \_\_\_\_\_

12. Сколько полных классов ты закончил? \_\_\_\_\_

13. Ты когда-нибудь занимался сексом?

1. Да \_\_\_\_\_
2. Нет \* \_\_\_\_\_
3. Не уверен \_\_\_\_\_
4. Не хочу отвечать \_\_\_\_\_

\* Если нет, перейдите к вопросу 24

14. Каким сексом ты занимался (отметь все, что относится)?

1. Вагинальный секс \_\_\_\_\_
2. Оральный секс \_\_\_\_\_
3. Активный анальный секс (только мужчины) \_\_\_\_\_
4. Пассивный анальный секс \_\_\_\_\_
5. Не уверен \_\_\_\_\_
6. Не хочу отвечать \_\_\_\_\_

15. Ты занимался сексом под действием наркотиков?

1. Да \_\_\_\_\_
2. Нет \_\_\_\_\_
3. Не уверен \_\_\_\_\_
4. Не хочу отвечать \_\_\_\_\_

16. Ты когда-нибудь занимался сексом с кем-нибудь, кто потребляет наркотики внутривенно?

1. Нет \_\_\_\_\_
2. Да \_\_\_\_\_
3. Не уверен \_\_\_\_\_
4. Не хочу отвечать \_\_\_\_\_

17. За последний год, сколько у тебя было сексуальных партнеров?

- | Мужчин                                | Женщин                                |       |
|---------------------------------------|---------------------------------------|-------|
| <input type="checkbox"/> 1. Ни одного | <input type="checkbox"/> 1. Ни одного | _____ |
| <input type="checkbox"/> 2. 0-5       | <input type="checkbox"/> 2. 0-5       | _____ |
| <input type="checkbox"/> 3. 6-10      | <input type="checkbox"/> 3. 6-10      | _____ |
| <input type="checkbox"/> 4. 11+       | <input type="checkbox"/> 4. 11+       | _____ |

18. Ты пользуешься презервативами?

1. Да, всегда \_\_\_\_\_
2. Да, часто \_\_\_\_\_
3. Да, редко \_\_\_\_\_
4. Нет, никогда \_\_\_\_\_
5. Я никогда не занимался(ась) сексом \_\_\_\_\_

19. Сколько раз ты/твоя партнерша были(а) беременны(а)?

1. Никогда \_\_\_\_\_
2. 1 раз \_\_\_\_\_
3. 2 или более раз \_\_\_\_\_
4. Не уверен(а) \_\_\_\_\_
5. Не хочу отвечать \_\_\_\_\_

20. Ты когда-нибудь получал наркотики, деньги, еду, одежду, приют или другие товары в обмен на секс?

1. Да \_\_\_\_\_
2. Нет \_\_\_\_\_
3. Не уверен \_\_\_\_\_
4. Не хочу отвечать \_\_\_\_\_

21. Тебя когда-либо принуждали к сексу?

1. Никогда \_\_\_\_\_
2. Давно \_\_\_\_\_
3. Сейчас, время от времени \_\_\_\_\_
4. Сейчас, часто \_\_\_\_\_
5. Не хочу отвечать \_\_\_\_\_

22. У тебя есть дети?

1. Да, Сколько? \_\_\_\_\_
2. Нет \_\_\_\_\_
3. Не знаю \_\_\_\_\_
4. Не хочу отвечать \_\_\_\_\_

23. Ты сейчас беременна (для девушек)?

1. Да \_\_\_\_\_
2. Нет \_\_\_\_\_
3. Не знаю \_\_\_\_\_
4. Не хочу отвечать \_\_\_\_\_



24. За последние 3 месяца ты обращался (-ась) к врачу-специалисту с жалобами на:

1. Проблемы с физическим здоровьем  
 2. Психологические/эмоциональные проблемы  
 3. Проблемы, связанные с употреблением алкоголя или наркотиков  
 4. Нетрудоспособность  
 5. Не обращался

25. Если да, то когда, куда, и каков был результат? Пожалуйста, подробнее здесь:

---



---

26. Знаешь ли ты о каких-либо своих хронических заболеваниях / болеешь ли ты сейчас?

1. Да (каких?) \_\_\_\_\_  
 2. Нет \_\_\_\_\_  
 3. Не хочу отвечать \_\_\_\_\_

27. Тебя когда-нибудь задерживала милиция?

1. Да \_\_\_\_\_  
 2. Нет \_\_\_\_\_  
 3. Не хочу отвечать \_\_\_\_\_

28. Если да, то сколько раз? \_\_\_\_\_

---

29. Ты когда-нибудь был под следствием или в заключении? \*

1. Да \_\_\_\_\_  
 2. Нет \_\_\_\_\_  
 3. Не хочу отвечать \_\_\_\_\_

\* Если нет, то переходим к вопросу 31

30. Если да, пока ты был в заключении, то:

- делал себе тату?

1. Да \_\_\_\_\_  
 2. Нет \_\_\_\_\_  
 3. Не хочу отвечать \_\_\_\_\_

- употреблял инъекционные наркотики?

1. Да \_\_\_\_\_  
 2. Нет \_\_\_\_\_  
 3. Не хочу отвечать \_\_\_\_\_

- занимался сексом?

1. Да \_\_\_\_\_  
 2. Нет \_\_\_\_\_  
 3. Не хочу отвечать \_\_\_\_\_

| 31. Как часто ты употребляешь эти напитки?  | Никогда | Пробовал(а) один раз | Реже, чем раз в месяц | Несколько раз в месяц | Несколько раз в неделю |
|---|---------|----------------------|-----------------------|-----------------------|------------------------|
| а. Крепкие алкогольные напитки (водка, самогон, и т.д.)                                 |         |                      |                       |                       |                        |
| б. Медицинские спиртосодержащие лекарства (настойки, чистый спирт, и т.д.)              |         |                      |                       |                       |                        |
| с. Технические спиртосодержащие вещества (тормозная жидкость, очиститель стекол и т.д.) |         |                      |                       |                       |                        |
| д. Слабоалкогольные напитки (пиво, баночные коктейли, и т.д.)                           |         |                      |                       |                       |                        |
| е. Энергетические коктейли (Red Devil, Adrenalin Rush, Battery и т.д. )                 |         |                      |                       |                       |                        |

32. Употреблял ли ты когда-либо наркотики?

1. Да

\_\_\_\_\_

2. Нет \*

\_\_\_\_\_

3. Не хочу отвечать

\_\_\_\_\_

\* Если «нет», то переходим к вопросу 38

| 33. За <u>свою жизнь</u> , ты когда-нибудь употреблял следующие наркотики? | Нет | Да |
|--|-----|----|
| а. Ингалянты   |     |    |
| б. Экстази   |     |    |
| с. Марихуана   |     |    |
| д. Стадол (буторфанол)   |     |    |
| е. Геронин   |     |    |
| ф. Метадон   |     |    |
| г. Морфин  |     |    |
| и. Эфедрон (эфедрин)   |     |    |
| й. Амфетамины  |     |    |
| к. Галлюциногенные грибы   |     |    |
| л. Другое (уточните _____)   |     |    |

\_\_\_\_\_

\_\_\_\_\_

\_\_\_\_\_

\_\_\_\_\_

\_\_\_\_\_

| 34. За последние 30 дней, сколько раз ты употреблял следующие наркотики? | Ни разу | Один раз или два | Каждую неделю | Несколько раз в неделю | Каждый день |
|--|---------|------------------|---------------|------------------------|-------------|
| а. Ингалянты   |         |                  |               |                        |             |
| б. Экстази   |         |                  |               |                        |             |
| с. Марихуана   |         |                  |               |                        |             |
| d. Стадол (буторфанол)   |         |                  |               |                        |             |
| e. Героин  |         |                  |               |                        |             |
| f. Метадон   |         |                  |               |                        |             |
| g. Морфин  |         |                  |               |                        |             |
| h. Эфедрон (эфедрин)   |         |                  |               |                        |             |
| i. Амфетамины  |         |                  |               |                        |             |
| j. Галлюциногенные грибы   |         |                  |               |                        |             |
| k. Другое (уточните _____)   |         |                  |               |                        |             |

35. В каком возрасте ты впервые попробовал наркотики (в том числе внутривенно)? \_\_\_\_\_ лет

---



---

36. За всю жизнь, сколько раз ты пользовался чужими шприцами для введения наркотиков?

1. Никогда \_\_\_\_\_
2. 1-2 раза \_\_\_\_\_
3. Несколько раз \_\_\_\_\_
4. Часто \_\_\_\_\_

37. Когда в последний раз ты пользовался чужим шприцом для введения наркотиков?

1. Сегодня \_\_\_\_\_
2. Вчера \_\_\_\_\_
3. На прошлой неделе \_\_\_\_\_
4. В прошлом месяце \_\_\_\_\_
5. Более 3 месяцев назад \_\_\_\_\_
6. Более 6 месяцев назад \_\_\_\_\_
7. Не пользуюсь чужими шприцами \_\_\_\_\_

38. Ты сейчас воздерживаешься от употребления наркотиков или алкоголя?

1. Да \_\_\_\_\_
2. Нет \_\_\_\_\_
3. Не хочу отвечать \_\_\_\_\_

39. Если да, как долго ты воздерживаешься? \_\_\_\_\_

40. Испытываешь ли ты симптомы «ломки» (похмелья), если прекращаешь принимать алкоголь или наркотики?

1. Да \_\_\_\_\_
2. Нет \_\_\_\_\_
3. Не хочу отвечать \_\_\_\_\_
4. Неизвестно \_\_\_\_\_

41. Ты когда-нибудь подвергался насилию дома  
(или в детском доме, интернате, приюте, на улицах)?

**ФИЗИЧЕСКОЕ НАСИЛИЕ**

1. Нет \_\_\_\_\_
2. Да \_\_\_\_\_
3. Не хочу отвечать \_\_\_\_\_

**СЕКСУАЛЬНОЕ НАСИЛИЕ**

1. Нет \_\_\_\_\_
2. Да \_\_\_\_\_
3. Не хочу отвечать \_\_\_\_\_

**СЛОВЕСНЫЕ ОСКОРБЛЕНИЯ**

1. Нет \_\_\_\_\_
2. Да \_\_\_\_\_
3. Не хочу отвечать \_\_\_\_\_

42. Ты когда-нибудь проходил обследование на ВИЧ-инфекцию?

1. Да, Когда в последний раз? \_\_\_\_\_
2. Нет \_\_\_\_\_
3. Не уверен \_\_\_\_\_
4. Не хочу отвечать \_\_\_\_\_

43. Тебе когда-нибудь говорили доктор или медсестра, что у тебя ВИЧ или СПИД?

1. Да, Когда тебе об этом рассказали? \_\_\_\_\_
2. Нет \_\_\_\_\_
3. Не уверен \_\_\_\_\_
4. Не хочу отвечать \_\_\_\_\_

44. Ты зарегистрирован в Центре СПИДа?

1. Да \_\_\_\_\_
2. Нет \_\_\_\_\_
3. Не уверен \_\_\_\_\_
4. Не хочу отвечать \_\_\_\_\_

45. Тебе когда-нибудь говорили доктор или медсестра, что у тебя есть инфекции, передающиеся половым путем?

1. Да (укажите, какие): \_\_\_\_\_
2. Нет \_\_\_\_\_
3. Не уверен \_\_\_\_\_
4. Не хочу отвечать \_\_\_\_\_

46. Ты когда-нибудь думал о том, чтобы покончить с собой?

1. Да \_\_\_\_\_
2. Нет \_\_\_\_\_
3. Не уверен \_\_\_\_\_
4. Не хочу отвечать \_\_\_\_\_

47. Если да, то когда? \_\_\_\_\_

48. Бывают ли у тебя эти мысли в настоящее время?

1. Да \_\_\_\_\_
2. Нет \_\_\_\_\_

49. Ты когда-нибудь пытался покончить с собой?

1. Да \_\_\_\_\_
2. Нет \_\_\_\_\_
3. Не уверен \_\_\_\_\_
4. Не хочу отвечать \_\_\_\_\_

50. Если да, то когда? \_\_\_\_\_

51. На кого ты рассчитываешь, когда тебе нужна помощь? \_\_\_\_\_

\_\_\_\_\_

52. Кто рассчитывает на твою помощь? \_\_\_\_\_

\_\_\_\_\_

**ЗАКЛЮЧЕНИЕ СПЕЦИАЛИСТА:**

Каковы причины обращения в проект? (Опишите проблемы, ресурсы клиента, виды помощи, необходимые клиенту, и ресурсы проекта или организации):

---

---

---

---

---

---

---

---

---

---

---

---

---

---

---

---

---

---

---

---

---

---

---

---

---

---

---

---

---

---

**ВЫЯВЛЕННЫЕ ПРОБЛЕМЫ:**

- 1. Насилие в семье:
  - а.  физическое
  - б.  сексуальное
  - в.  эмоциональное
- 2. Отсутствие жилья
- 3. Отсутствие заботы со стороны родителей / опекуна
- 4. Наркопотребление (злоупотребление ПАВ, включая алкоголь)
- 5. Рискованное сексуальное поведение
- 6. ВИЧ/СПИД

# Приложение 15



Врачи  
детям

## ПСИХОСОЦИАЛЬНАЯ ОЦЕНКА

Дата: \_\_\_\_ / \_\_\_\_ / 200\_\_

Пол:  М  Ж

Фамилия: \_\_\_\_\_ Имя: \_\_\_\_\_ Отчество: \_\_\_\_\_

Прозвище: \_\_\_\_\_

Дата рождения клиента: \_\_\_\_ / \_\_\_\_ / \_\_\_\_

Проект: \_\_\_\_\_

Социальный работник: \_\_\_\_\_

Психолог: \_\_\_\_\_

Подростку и/или семье необходимо сообщить, что целью данной оценки является сбор их биографических данных вплоть до настоящего времени. Она поможет понять, какую поддержку мы с можем оказать для улучшения жизненной ситуации подростка/семьи. Вопросы, приведенные в скобках, являются примерными.

### А. Текущая ситуация/Описание проблемы

(В связи с чем клиент/семья получает услуги? Когда появилась данная проблема? Как долго она существует? Как к ней относится клиент/семья).

---

---

---

---

---

---

---

---

---

---

---

---

---

---

---

---

---

---

---

---

---

---

---

---

---

---

---

---

---

---

**В. Жилищная ситуация**

(Где и с кем ты живешь? Если бездомный /беспризорный, как долго ты не живешь/не ночуешь дома? Какие обстоятельства привели к этому? Когда и где в последний раз у тебя было стабильное жилье? С кем ты жил? Есть ли у тебя опыт проживания в детском доме? Каковы твои интересы/планы относительно жилья, если тебе негде жить? Если у тебя есть жилье, как долго ты живешь дома?).

---

---

---

---

---

---

---

---

---

---

---

---

---

---

---

---

---

---

---

---

---

---

---

**С. История семьи**

(Расскажи о членах своей семьи? В каких условиях ты рос? Как к тебе относились родители? Переживал ли ты потрясения дома/в семье: развод, переезд, потеря жилья, смерть близких. Каково (было) материальное положение семьи? Кто оказывал поддержку, пока ты рос? Кто оказывает поддержку сейчас?).

---

---

---

---

---

---

---

---

---

---

---

---

---

---

---

---

---

---

---

---

---

---

---



#### D. История раннего детства

(Достигнуты ли основные вехи в развитии: посещал ли ты детский сад, вовремя ли ты пошел в школу, окончил ли ты классы, соответствующие твоему возрасту? Были ли у тебя какие-либо серьезные проблемы со здоровьем в раннем детстве? Какие проблемы были у твоих родителей в раннем детстве?).

---

---

---

---

---

---

---

---

---

---

---

---

---

---

---

---

---

---

---

---

---

---

---

---

#### E. Текущая ситуация в семье

(Какие отношения в семье в данный момент – между братьями и сестрами, отцом и матерью или другими проживающими вместе с тобой? Как они тебя воспитывают – позволяют делать всё, что ты захочешь, живут своей жизнью, часто наказывают и т.п.? Есть ли брошенные дети в твоей семье?).

---

---

---

---

---

---

---

---

---

---

---

---

---

---

---

---

---

---

---

---

---

---

---

---

### **Е. Образование и занятость**

(Сколько полных классов ты окончил или на каком курсе ОУ ты обучаешься? Какой была школа для тебя? Какие предметы тебе были интересны? Почему ты перестал ходить в школу? Школьные успехи? Трудности в учебе? Краткосрочные и долгосрочные цели в образовании? Трудовой стаж, профессиональные навыки и цели? Источник дохода клиента/семьи? Если речь идет о семье, каков уровень образования и профессиональный стаж родителей (попечителя)?).

---

---

---

---

---

---

---

---

---

---

---

---

---

---

---

---

---

---

---

---

---

---

---

---

---

### **Г. История болезни**

(Медицинские проблемы в настоящее время и в прошлом, прием лекарств, оценка качества питания. Семейная история болезни и текущее медицинское состояние. ВИЧ/ИППП-статус. Информированность о факторах риска заражения ВИЧ? Беременность или случаи отказа от ребенка в настоящее время и в прошлом?).

---

---

---

---

---

---

---

---

---

---

---

---

---

---

---

---

---

---

---

---

---

---

---

---

---

## Н. Опыт употребления ПАВ

(Употребление наркотиков (в том числе и инъекционных) в настоящее время, опыт и стаж употребления? Как употребление ПАВ повлияло на твою жизнь? Причины употребления? Проходил ли ты лечение от наркозависимости? Если клиент пытается уменьшить потребление или воздерживается от наркотиков, как он с этим справляется? Как он справлялся с этим раньше? Есть ли интерес уменьшить потребление и что ты готов для этого сделать? Опыт семьи/попечителя в употреблении ПАВ? Употребляют ли они ПАВ сейчас?).

---

---

---

---

---

---

---

---

---

---

---

---

---

---

---

---

---

---

---

---

---

---

---

---

---

---

---

---

---

---

## И. Психическое здоровье

(Настроение, режим сна и питания в настоящее время, уровень активности, степень вовлеченности, импульсивные формы поведения? Навыки подавления гнева, решения психологических проблем, связанных с разочарованием, унижением, отторжением, утратой и т.д. Заинтересованность в общении с социальным педагогом или психиатром. Формы поведения, которые приводили/приводят к мыслям о самоубийстве, убийстве или причинению увечий себе. Опыт участия в индивидуальном, групповом и/или семейном консультировании; случаи госпитализации, психиатрическое лечение. Если так, опишите этот опыт. Были ли случаи психических расстройств в семье? Текущее состояние психического здоровья родителей/попечителей?).

---

---

---

---

---

---

---

---

---

---

---

---

---

---

---

---

---

---

---

---

---

---

---

---

---

---

---

---

---

---

**Ж. Травмы**

(Опросите клиента о любых формах физического, сексуального, эмоционального и вербального насилия, включая пренебрежение, отказ, насилие в доме, случаях, когда он совершал насилие или был свидетелем жестокости. Получите информацию об обстоятельствах инцидентов, приведших к травме, а также о том, когда, где, что происходило, и кто еще участвовал; если жалобы были зарегистрированы, каков был результат, какая поддержка была оказана?).

---

---

---

---

---

---

---

---

---

---

---

---

---

---

---

---

---

---

---

---

---

---

---

---

---

---

**К. Взаимоотношения с правосудием**

(Случаи арестов клиента, содержания под стражей, лишения свободы, условного освобождения или освобождения на поруки, оправдания; включите информацию о любых контактах семьи с системой уголовного правосудия в настоящее время и в прошлом; В случае лишения свободы, любые формы поведения повышенного риска во время отбывания срока в тюрьме (т.е. нанесение татуировки, употребление наркотиков, занятие сексом)).

---

---

---

---

---

---

---

---

---

---

---

---

---

---

---

---

---

---

---

---

---

---

---

---

---

---

**L. История отношений, сексуальный опыт и опыт социального общения**

(Нынешние и бывшие друзья/подруги, возраст получения первого сексуального опыта (по согласию обоих партнеров), половая жизнь в настоящее время, практика безопасного секса, беременность, дети, группы равных в настоящее время и в прошлом, занятие спортом, искусством, посещение групп здоровья, система поддержки в настоящее время, опыт вступления в брак/расторжения брака).

---

---

---

---

---

---

---

---

---

---

---

---

---

---

---

---

---

---

---

---

---

---

---

---

---

---

**M. Религия**

В какой религиозной среде ты рос? Как ты относишься к религиозным обрядам? Участие или интерес к участию в религиозных обрядах? Участие семьи в религиозных обрядах?

---

---

---

---

---

---

---

---

---

---

---

---

---

---

---

---

---

---

---

---

---

---

---

---

---

---

## **N. Навыки самостоятельности**

(Сформированность навыков планирования и расходования денежных средств, ведения бюджета и т.д. Сформированность основных гигиенических навыков и потребность в них, а также приготовления пищи, уборки жилища, стирки, получения государственной социальной поддержки и т.д. Куда ты и твои близкие обращаются за помощью?).

---

---

---

---

---

---

---

---

---

---

---

---

## **O. Самооценка**

(Что тебе больше всего нравится в себе? Что бы ты хотел изменить в себе? В чем твои сильные стороны, и как ты справляешься с трудностями?).

---

---

---

---

---

---

---

---

---

---

---

---

## **P. Опыт получения услуг**

(К каким другим организациям ты обращался раньше? Насколько это было полезно/бесполезно?).

---

---

---

---

---

---

---

---

---

---

---

---

## ЗАПРОС (ПОТРЕБНОСТИ) КЛИЕНТА

**ПСИХОЛОГИЧЕСКАЯ ПОМОЩЬ:**

- Индивидуальное консультирование
- Семейное консультирование
- Консультирование партнеров
- Консультирование по поводу психотравмы и насилия
- Групповая коррекция
- Консультирование по вопросам беременности/планирования семьи
- Консультирование в связи с зависимостью
- Участие в долгосрочной программе
- Профорентация
- Психотерапия

**МЕДИЦИНСКАЯ ПОМОЩЬ**

- Консультирование педиатром
- Консультирование психиатром
- Направление на лабораторные исследования и консультации специалистов
- Консультирование по ВИЧ
- Консультирование по вопросам планирования семьи
- Медико-санитарное просвещение
- Госпитализация

**СОЦИАЛЬНАЯ ПОМОЩЬ:**

- Юридическая помощь
- Помощь в получении документов
- Помощь в оформлении пособий
- Сопровождение в государственные учреждения
- Консультирование по вопросам жилья
- Предоставление временного жилья

**ПЕДАГОГИЧЕСКАЯ ПОМОЩЬ:**

- Школьное
- Дополнительная общеобразовательная подготовка/Репетиторство
- Подготовка к выпускным экзаменам
- Жизненные навыки:
- Формирование способности принятия решений

**ДОСУГОВЫЕ, ОБЩЕСТВЕННЫЕ  
И КУЛЬТУРНЫЕ МЕРОПРИЯТИЯ**

- Спорт
- Музыка/театр
- Семейные мероприятия
- Культурное наследие
- Программы после школы
- Программы для детей/родителей
- Местные общественные мероприятия

### ПРЕДВАРИТЕЛЬНЫЕ ЦЕЛИ:

- Помощь в решении жилищной проблемы
- Оформление/восстановление документов
- Обучение, профориентация
- Возвращение в семью/устройство в приют
- Медицинское обследование/госпитализация
- Психотерапия в связи с травмой, насилием
- Помощь в преодолении зависимости
- Участие в профилактических тренингах
- Индивидуальное консультирование
- Организация досуга

### Комментарии:

---

---

---

---

---

---

---

---

---

---

---

---

---

---

---

---

---

---

---

---

---

---

---

### Заключение:

---

---

---

---

---

---

---

---

---

---

---

---

---

---

---

---

---

---

---

---

---

---

---



## Приложение 16

ПРОЕКТ \_\_\_\_\_ « \_\_\_\_ » \_\_\_\_\_ 200\_\_ г. № \_\_\_\_\_

### ФОРМА ВЕДЕНИЯ СЛУЧАЯ

Начало ведения случая (число, месяц, год) \_\_\_\_\_ / \_\_\_\_\_ / \_\_\_\_\_

ФИО \_\_\_\_\_

Дата рождения \_\_\_\_\_ возраст \_\_\_\_\_

Ответственный специалист (Социальный работник) \_\_\_\_\_

Цель работы со случаем: \_\_\_\_\_

\_\_\_\_\_  
\_\_\_\_\_

### Анализ случая

1. ИНИЦИАТИВА: \_\_\_\_\_

2. ЗАПРОС КЛИЕНТА: \_\_\_\_\_

\_\_\_\_\_

3. ПОТРЕБНОСТИ КЛИЕНТА: \_\_\_\_\_

\_\_\_\_\_

4. ПРОБЛЕМНАЯ ОБЛАСТЬ: \_\_\_\_\_

\_\_\_\_\_

5. РЕСУРСЫ КЛИЕНТА: \_\_\_\_\_

\_\_\_\_\_

6. РЕСУРСЫ ОРГАНИЗАЦИИ: \_\_\_\_\_

\_\_\_\_\_

7. СОПУТСТВУЮЩИЕ ОРГАНИЗАЦИИ: \_\_\_\_\_

\_\_\_\_\_

8. ЗАДАЧИ: \_\_\_\_\_

\_\_\_\_\_

\_\_\_\_\_

\_\_\_\_\_

## СЕРВИСНЫЙ ПЛАН

| № | Мероприятие | Ответственный специалист | Срок исполнения | Результат |
|---|-------------|--------------------------|-----------------|-----------|
|   |             |                          |                 |           |
|   |             |                          |                 |           |
|   |             |                          |                 |           |
|   |             |                          |                 |           |
|   |             |                          |                 |           |

ПРИСУТСТВОВАЛИ: \_\_\_\_\_

\_\_\_\_\_

\_\_\_\_\_

РЕШЕНИЕ КОНСИЛИУМА: \_\_\_\_\_

\_\_\_\_\_

\_\_\_\_\_

\_\_\_\_\_

Дата следующего консилиума « \_\_\_\_ » \_\_\_\_\_ 200\_\_ г.







## **Guidebook on Integrated Assistance to Street Youth**

This guidebook contains a set of guidelines for professionals on providing effective assistance to street youth in Russia to facilitate their rehabilitation, social reintegration, and transition to successful independent living. The goal of this publication is to provide professionals working with this at-risk population with information on diverse aspects of assistance to street children and youth, based on an interdisciplinary case management methodology with diverse services such as psychological, social, and educational support as well as access to medical care. It is hoped that this publication will enable practitioners and policymakers to provide enhanced services to this population.

The publication describes best practices introduced by the international health and human rights organization Doctors of the World-USA (DOW) and further developed by the St. Petersburg, Russia-based non-governmental organization Doctors to Children (DTC) in a comprehensive program assisting street children and youth. This program started in 2001 with the establishment of a Drop-In Center (DIC) for street youth in the Nevsky District of St. Petersburg. Since then the program has expanded to include another DIC in the Frunzensky District in 2005, a street outreach with mobile HIV testing and counseling unit in 2006, a short-term overnight shelter, and a half-way house in 2007. The program assisting street children and youth has been carried out in partnership with the Administration of the Frunzensky, Kalininsky and Nevsky Districts of St. Petersburg, government social protection agencies and the City AIDS Center. From 2001 through 2007, the program served 1,128 street children and youth, of whom about 15 percent successfully returned home, were placed into children's institutions or foster care, or transitioned to independent living. The program has been endorsed by the St. Petersburg Committee on Labor and Social Protection and is being adopted by the government social services in several districts of St. Petersburg. The DIC and street outreach models were also successfully replicated by DOW in the City of Chernihiv, Ukraine, in partnership with the Government Service for Children.

This guidebook describes in detail a model to assist street children and youth through interdisciplinary team functions at different stages, from engaging potential clients on the streets, to daytime at the Drop-In Center, to residential services, and to evaluating case management outcomes. The publication emphasizes integration of services for street youth into government social protection institutions. Illustrations based on real life examples taken from the program experience provide a client-oriented perspective throughout this publication.

The guidebook consists of five chapters and appendices. Chapter I describes interdisciplinary case management principles and procedures in assisting street children and youth based on international standards adapted to the Russian environment. Chapter II contains a description of the target population, as well as low- and high-threshold service models. Chapter III provides recommendations on the structure and organization of the low-threshold service for street youth based on DOW and DTC experience in St. Petersburg. Chapter IV provides detailed description of all stages of interdisciplinary case management within the context of the low-threshold service model that includes street outreach, the DIC, and the overnight shelter. Chapter V contains recommendations on monitoring and

evaluation of the low-threshold service for street children and youth. The appendices provide various case management tools, as well as government regulations on the services for minors.

DOW and DTC express their profound gratitude to their colleagues from partner organizations, as well as to professionals participating in the program for street youth in Russia and Ukraine, for their invaluable contribution to this program. For more information on the street youth program and other DOW/DTC-run projects, please visit the websites [www.dowusa.org](http://www.dowusa.org) and [www.vd-spb.ru](http://www.vd-spb.ru), or call the telephone numbers indicated on the cover of this publication.

The program for street youth and this publication were made possible by generous support from the United States Agency for International Development (USAID), the World Childhood Foundation, the Assistance to Russian Orphans Program of the International Research and Exchanges Board (IREX), and EMpower – the Emerging Markets Foundation.



**USAID**  
FROM THE AMERICAN PEOPLE

**РОССИЯ**

**CHILDHOOD**

WORLD CHILDHOOD FOUNDATION  
FOUNDED BY H.M. QUEEN SILVIA OF SWEDEN



**IREX**



**EMpower**

*Johnson & Johnson*